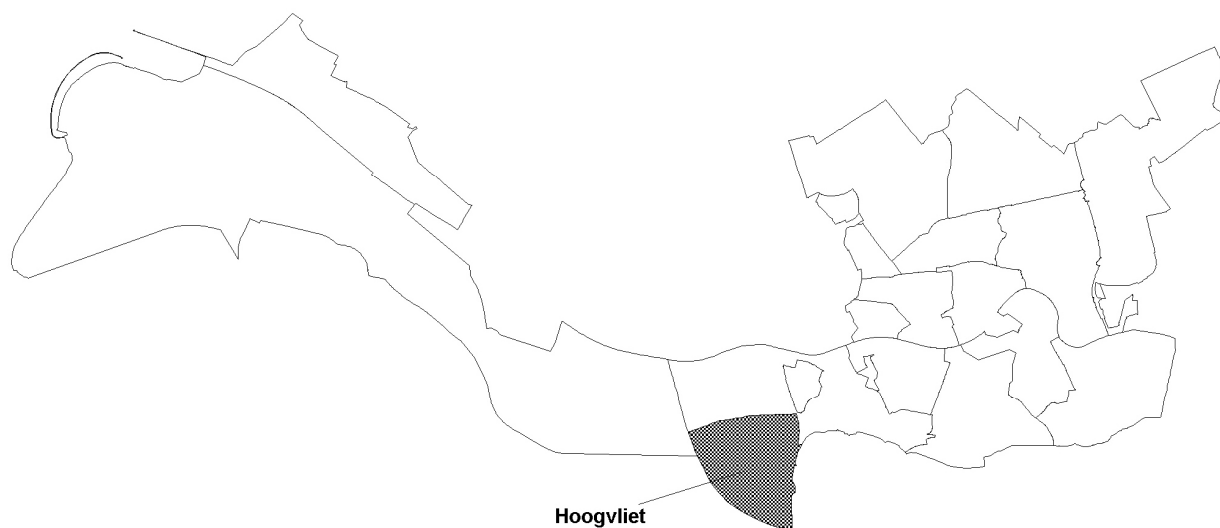


# Gezondheidsenquête 2008

## De gezondheid van volwassenen in deelgemeente Hoogvliet Wijkrapportage (CBS-buurt)



**Augustus 2009**  
**GGD Rotterdam-Rijnmond**

Berdi Christiaanse  
Gea Schouten  
Bianca Stam



## **Voorwoord**

In dit rapport vindt u de resultaten van de gezondheidsenquête 2008. Dit onderzoek wordt één keer per vier jaar door de GGD Rotterdam-Rijnmond uitgevoerd. Inwoners van 16 jaar en ouder zijn benaderd voor deelname aan het onderzoek. Het onderzoek heeft plaatsgevonden in alle tien de gemeenten die deel uitmaken van het werkgebied van de GGD Rotterdam-Rijnmond: Albrandswaard, Barendrecht, Capelle aan den IJssel, Krimpen aan den IJssel, Lansingerland, Maassluis, Ridderkerk, Rotterdam, Schiedam en Vlaardingen. In de vragenlijst stonden vragen die met de gezondheid te maken hebben. Zo zijn er vragen opgenomen over lichamelijke gezondheid, bewegen, roken, alcoholgebruik, mantelzorg, sociale contacten en de woonomgeving.

In het kader van IWAP (Integrale Wijkactieplannen) zijn per deelgemeente overzichten van de gezondheid op wijkniveau gemaakt. Dit wijkrapport geeft een beeld van de gezondheidssituatie van de inwoners van deelgemeente Hoogvliet.

In november 2009 verschijnt daarnaast het gemeenterapport met Rotterdamse cijfers. Gelijktijdig komt er een rapport uit waarbij de gezondheid van inwoners uit de vier grote steden worden vergeleken. Naast deze rapporten is ook een naslagwerk gemaakt. In dit naslagwerk, 'Onderzoeksmethode gezondheidsenquête 2008 en gezondheid in relatie tot achtergrondkenmerken', wordt dieper ingegaan op de gebruikte onderzoeksmethodiek. Tevens wordt in bovengenoemde rapportage de relatie van de uitkomstmaten met diverse achtergrondvariabelen, zoals leeftijd, geslacht, etnische herkomst en opleiding weergegeven. De belangrijkste uitkomsten van deze analyses worden vermeld in het gemeenterapport.

Ik hoop dat het rapport voldoet aan uw verwachtingen en dat de resultaten een handreiking kunnen bieden voor het ontwikkelen en het uitvoeren van het gezondheidsbeleid van uw deelgemeente.

Mw. Prof. Dr. M.C.H. Donker  
Algemeen directeur



## **Inhoudsopgave**

Voorwoord.....	3
Inhoudsopgave.....	5
Leeswijzer .....	5
1 Bevolkingssamenstelling.....	7
2 Lichamelijke gezondheid en psychisch welbevinden.....	9
3 Leefstijl.....	11
4 Zorggebruik en mantelzorg .....	14
5 Woonomgeving .....	15
6 Huiselijk geweld .....	16
7 Samenvatting en belangrijkste uitkomsten .....	17
Bijlage 1 Toelichting bij indicatoren.....	18

## **Leeswijzer**

In dit rapport worden percentages gepresenteerd over algemene en psychische gezondheid, leefstijl, eenzaamheidsgevoel, zorggebruik en de leefomgeving van de inwoners van deelgemeente Hoogvliet. Deze percentages worden per wijk (CBS-buurt) weergegeven en worden vergeleken met de percentages die horen bij de gehele deelgemeente waartoe ze behoren: deelgemeente Hoogvliet.

Omdat we uitspraken doen over de hele bevolking van de deelgemeente en de inwoners van de wijken binnen de deelgemeente, maken we op basis van de steekproef een schatting van het werkelijke percentage. In een aantal tabellen is een 95% betrouwbaarheidsinterval weergegeven. De kans dat het werkelijke percentage binnen de grenzen van het interval ligt, is 95%. Hoe dichter de grenzen bij elkaar liggen, hoe nauwkeuriger het werkelijke percentage benaderd wordt.

Wanneer er wordt gesproken over verschillen (hoger of lager, meer of minder) tussen de wijken is er sprake van een statistisch significant verschil (niet verklaard door toeval). Alle significante verschillen worden in de tabellen vetgedrukt. Daarnaast wordt er bij ieder significant verschil ook gekeken of er na een correctie voor leeftijd en geslacht nog sprake is van een significant verschil. Als dat het geval is, wordt dit in de tabel aangegeven met een sterretje (\*). Een aantal percentages zijn minder betrouwbaar omdat het aantal respondenten minder is dan vijf. Voor de duidelijkheid worden deze percentages aangeduid met een hekje (#).

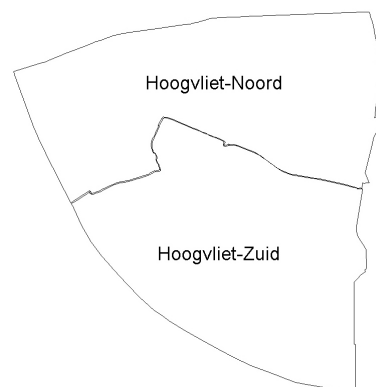
Een uitleg bij de gepresenteerde uitkomstmaten vindt u in bijlage 1.

De deelgemeente Hoogvliet is vergeleken met het gemiddelde van de rest van Rotterdam. Als op deelgemeente niveau de gegevens van 2008 worden vergeleken met gegevens van 2005 dan gaat het om de groep inwoners van 16 tot en met 84 jaar. Het percentage voor 2008 wijkt dan af van het percentage in de tabel, omdat het hier gaat om inwoners van 16 jaar en ouder. Alleen als er sprake is van een toe- of afname ten opzichte van 2005 wordt dit in de tekst genoemd.



# 1 Bevolkingssamenstelling

In de deelgemeente Hoogvliet wonen bijna 40.000 inwoners waarvan twee derde in Zuid. De leeftijdsopbouw verschilt iets van Rotterdam in zijn geheel (zie tabel 1.1). In vergelijking met Rotterdam wonen in Hoogvliet iets minder jongeren en iets meer mensen van 35 jaar en ouder. Dit verschil zit hem met name in Hoogvliet Zuid, waar vooral meer 55 plussers wonen.

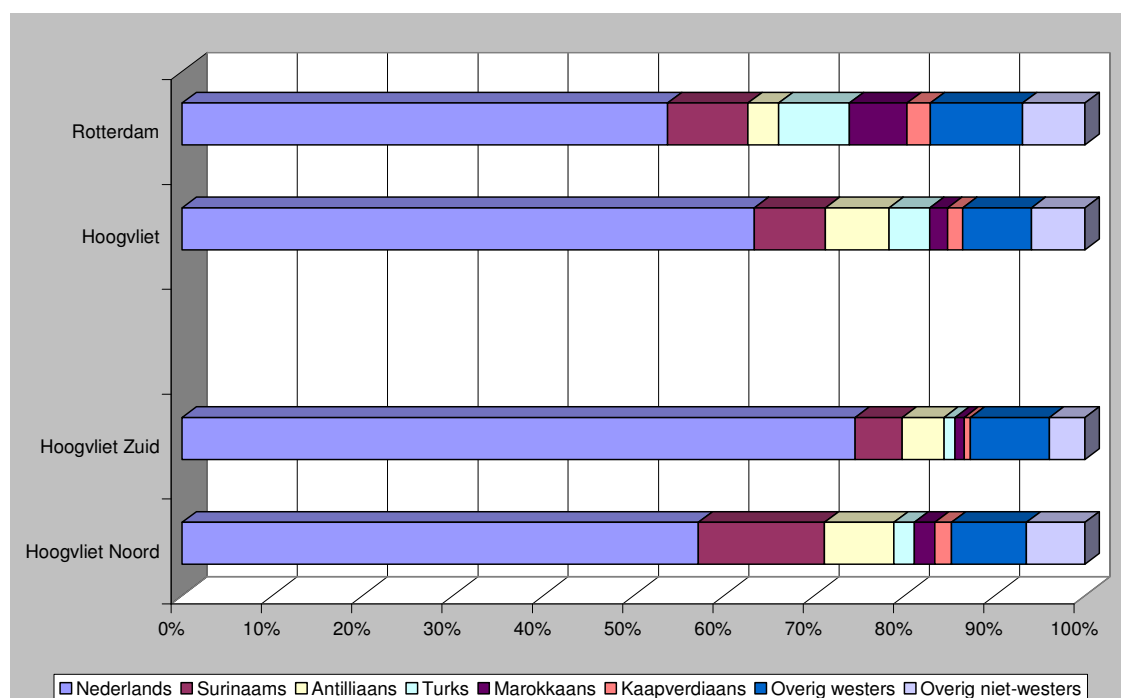


Tabel 1.1 Aantal inwoners naar leeftijdsgroep en per wijk in deelgemeente Hoogvliet op 1 januari 2008

Tabel 1.1: Aantal inwoners naar leeftijdsgroep en per wijk in deelgemeente Hoogvliet op 1 januari 2000							
	Inwoners 0 tot 16 jaar		16 tot 35 jaar	35 tot 55 jaar	55 tot 75 jaar	75 jaar en ouder	Respondenten
	n	%	%	%	%	%	n
Rotterdam totaal	582.949	17,8	28,6	28,4	17,9	7,3	5.935
Deelgemeente Hoogvliet	34.910	18,3	21,0	30,4	21,6	8,7	308
Wijken							
Hoogvliet Noord	13.264	20,8	23,3	32,6	17,4	5,9	117
Hoogvliet Zuid	21.646	16,8	19,7	29,0	24,2	10,4	191

Bron: GBA Rotterdam peildatum 1 januari 2008.

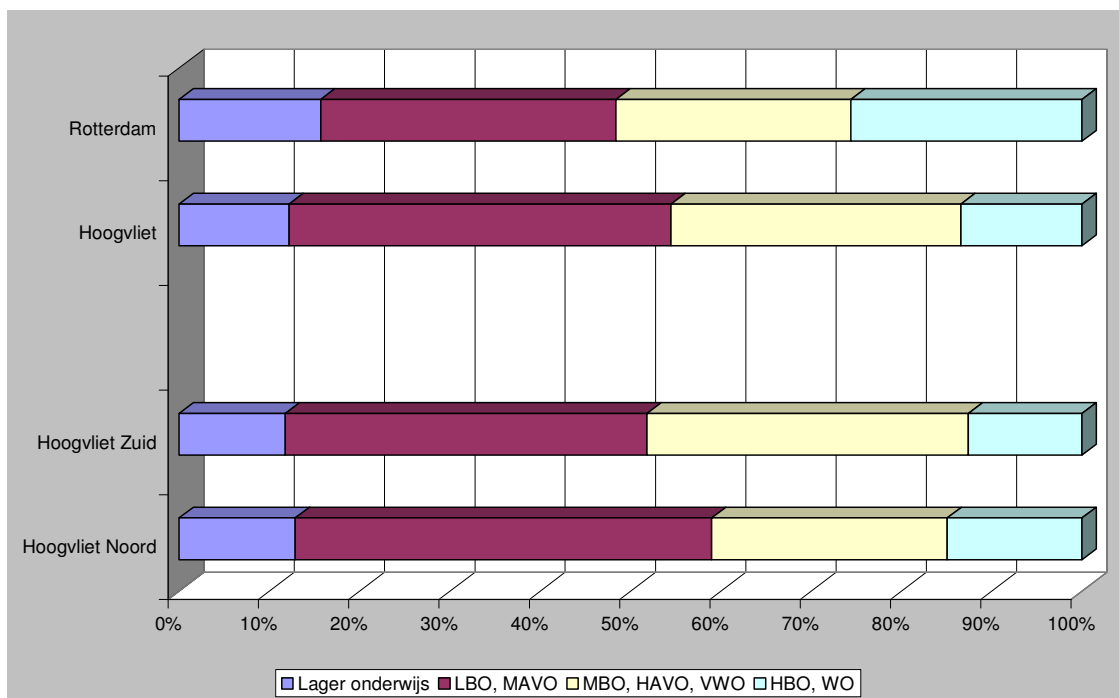
In de deelgemeente Hoogvliet (en met name in Hoogvliet Noord) wonen in vergelijking met Rotterdam relatief meer mensen met Nederland als herkomstland. In Hoogvliet Noord wonen relatief veel mensen met een Surinaamse of Antilliaanse herkomst.



Figuur 1.1 Herkomst van de inwoners van de wijken in Hoogvliet

In Hoogvliet heeft 53% van de inwoners een betaalde werkkring. Dit percentage is vergelijkbaar met Rotterdam in zijn geheel (58%). In de wijk Hoogvliet Zuid heeft 51% een betaalde werkkring, in Hoogvliet Noord heeft 56% een betaalde werkkring. In de deelgemeente Hoogvliet geeft 21% van de inwoners aan moeite te hebben met rondkomen, dit is lager dan in de rest van Rotterdam (28%). Het verschil wordt met name veroorzaakt door Hoogvliet Zuid waar 19% van de inwoners aangeeft moeite te hebben met rondkomen, terwijl in Hoogvliet Noord 25% van de inwoners aangeeft moeite te hebben met rondkomen. De wijken Zuid en Noord verschillen onderling echter niet significant.

Voor wat betreft opleidingsniveau zijn in de deelgemeente Hoogvliet de middengroepen iets meer vertegenwoordigd dan in Rotterdam in zijn geheel. Er zijn in Hoogvliet minder mensen met een afgeronde HBO of wetenschappelijke studie, maar ook minder mensen die alleen het lager onderwijs hebben gevolgd.



*Figuur 1.2 Opleidingsniveau van de inwoners van 16 jaar en ouder per wijk  
(bron: gezondheidsenquête 2008)*



## 2 Lichamelijke gezondheid en psychisch welbevinden

### Ervaren gezondheid

Ervaren gezondheid is het oordeel van de respondent over zijn of haar eigen gezondheid. Achttien procent van de inwoners van Hoogvliet ervaart de eigen gezondheid als matig tot slecht, dit verschilt niet van Rotterdam in zijn geheel. Ook tussen de wijken Zuid en Noord is geen significant verschil.

*Tabel 2.1 Percentage inwoners van 16 jaar en ouder met een matig of slecht ervaren gezondheid*

	% <sup>1</sup>	95% BI <sup>2</sup>
Rotterdam	14,2	13,4 - 15,1
Deelgemeente Hoogvliet	18,0	13,9 - 23,1
<b>Wijken</b>		
Hoogvliet Zuid	13,2	8,1 - 20,7
Hoogvliet Noord	20,9	15,3 - 27,9

<sup>1</sup> Gewogen percentage, vetgedrukte percentages wijken significant af van de rest van Rotterdam of van de andere wijk in de deelgemeente.

<sup>2</sup> 95% betrouwbaarheidsinterval.

### Chronische ziekten en aandoeningen

In de vragenlijst hebben respondenten aangegeven welke van 23 ziekten en aandoeningen ze in de afgelopen 12 maanden hebben gehad en of deze zijn vastgesteld door een arts. In tabel 2.2 is het voorkomen van een selectie van de nagevraagde ziekten en aandoeningen per wijk te zien. In Hoogvliet heeft bijna 60% van de inwoners minstens één van de gevraagde ziekten of aandoeningen. Hiervan geeft 64% aan beperkt te zijn bij het uitvoeren van dagelijkse bezigheden. Hoge bloeddruk en artrose komen vaker voor in Hoogvliet, maar dit verschil met Rotterdam verdwijnt als gecorrigeerd wordt voor de bevolkingssamenstelling. Hoewel de percentages van inwoners met een bepaalde ziekte of aandoening per wijk variëren zijn er geen aandoeningen die per wijk verschillen van de rest van de deelgemeente.

*Tabel 2.2 Percentage inwoners van 16 jaar en ouder met een ziekte of aandoening*

	Rotterdam	Deelgemeente Hoogvliet	Hoogvliet Zuid	Hoogvliet Noord
	% <sup>1</sup>	% <sup>1</sup>	% <sup>1</sup>	% <sup>1</sup>
Diabetes	5,9	5,4	6,1	4,1
Migraine	15,2	17,0	17,1	16,9
Hoge bloeddruk	16,4	<b>20,7</b>	21,9	18,6
Luchtwegklachten (astma /COPD e.d.)	9,0	12,1	13,3	10,0
Aandoening aan rug	11,6	12,6	11,5	14,6
Artrose	15,0	<b>20,0</b>	19,7	20,6
Aandoening aan nek / schouder	10,7	9,9	8,9	11,7
Aandoening aan elleboog / pols / hand	7,7	8,4	7,9	9,4
Depressie	11,0	9,5	11,6	5,8

<sup>1</sup> Gewogen percentage, vetgedrukte percentages wijken significant af van de rest van Rotterdam of van de andere wijk in de deelgemeente.

### Psychisch welbevinden

Met 10 vragen is bepaald hoeveel risico iemand heeft op een depressie. Van de inwoners van deelgemeente Hoogvliet heeft 38% een matig risico en 6% een hoog risico op een depressie.

*Tabel 2.3 Percentage inwoners van 16 jaar en ouder met een matig of hoog risico op depressie*

	% <sup>1</sup>	95% BI <sup>2</sup>
Rotterdam	48,0	46,4 - 49,5
Deelgemeente Hoogvliet	44,2	38,0 - 50,6
<b>Wijken</b>		
Hoogvliet Zuid	45,2	37,2 - 53,5
Hoogvliet Noord	42,5	33,0 - 52,6

<sup>1</sup> Gewogen percentage, vetgedrukte percentages wijken significant af van de rest van Rotterdam of van de andere wijk in de deelgemeente.

<sup>2</sup> 95% betrouwbaarheidsinterval.

### Eenzaamheid

Bijna 40% van de inwoners in de deelgemeente is matig tot (zeer) ernstig eenzaam. Inwoners van Hoogvliet zijn niet minder eenzaam dan inwoners van Rotterdam en onderling verschillen de wijken ook niet significant. Ten opzichte van 2005 zijn de inwoners van Hoogvliet een stuk minder eenzaam geworden, in

2005 was 53% van de inwoners matig tot zeer eenzaam. Ook binnen de wijken zijn verschillen met 2005, in Zuid was in 2005 ruim 60% en in Noord bijna 49% eenzaam.

*Tabel 2.4 Percentage inwoners van 16 jaar en ouder met matige tot zeer ernstige eenzaamheid*

	% <sup>1</sup>	95% BI <sup>2</sup>
Rotterdam	42,2	40,6 - 43,7
Deelgemeente Hoogvliet	39,2	33,1 - 45,6
<b>Wijken</b>		
Hoogvliet Zuid	35,8	28,4 - 43,9
Hoogvliet Noord	45,3	35,2 - 55,8

<sup>1</sup> Gewogen percentage, vetgedrukte percentages wijken significant af van de rest van Rotterdam of van de andere wijk in de deelgemeente.

<sup>2</sup> 95% betrouwbaarheidsinterval.

### 3 Leefstijl

#### Manier van leven

In de deelgemeente Hoogvliet vindt 30% van de inwoners zijn manier van leven 'niet gezond / niet ongezond', 'ongezond' of 'zeer ongezond'. Er is geen verschil in ervaren manier van leven tussen de deelgemeente, Rotterdam en de wijken in Hoogvliet.

**Tabel 3.1 Percentage inwoners van 16 jaar en ouder dat zijn manier van leven niet gezond / niet ongezond of (zeer) ongezond vindt**

	% <sup>1</sup>	95% BI <sup>2</sup>
Rotterdam	32,7	31,2 - 34,1
Deelgemeente Hoogvliet	30,3	24,8 - 36,4
<b>Wijken</b>		
Hoogvliet Zuid	32,8	25,6 - 40,8
Hoogvliet Noord	26,2	18,2 - 36,0

<sup>1</sup> Gewogen percentage, vetgedrukte percentages wijken significant af van de rest van Rotterdam of van de andere wijk in de deelgemeente.

<sup>2</sup> 95% betrouwbaarheidsinterval.

#### Overgewicht

In de deelgemeente heeft 41% van de inwoners matig overgewicht en 16% heeft obesitas. In vergelijking met Rotterdam in zijn geheel hebben in Hoogvliet meer mensen matig overgewicht, onderling verschillen de wijken niet significant.

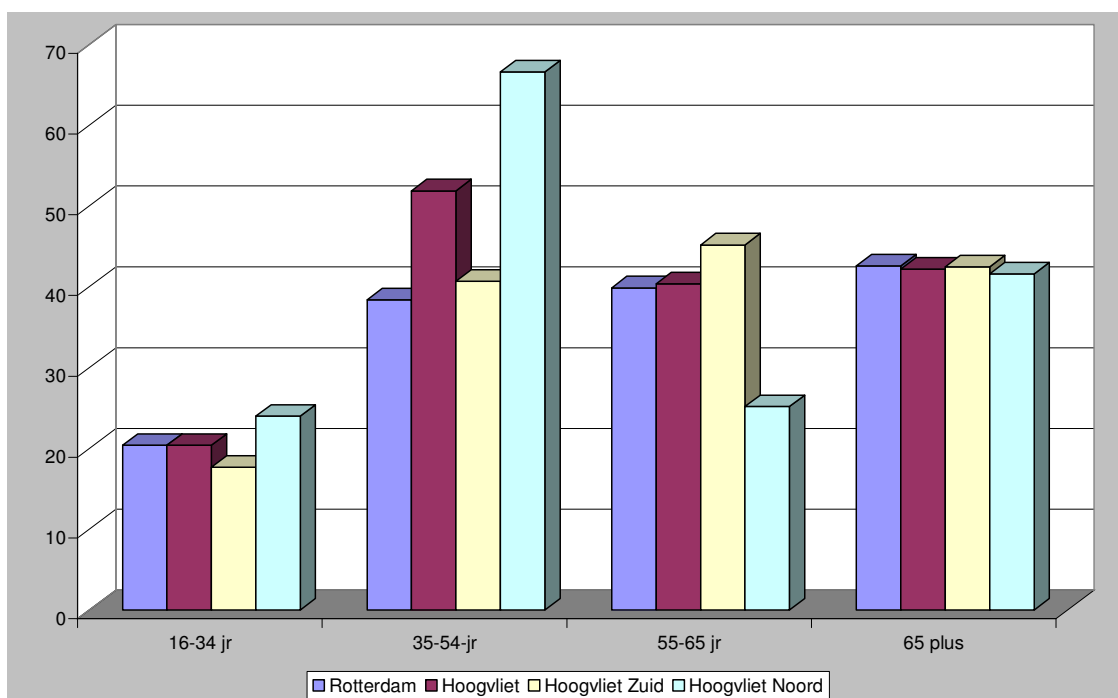
**Tabel 3.2 Percentage inwoners van 16 jaar en ouder met matig overgewicht of obesitas**

	Matig overgewicht BMI 25-30		Obesitas BMI ≥ 30	
	% <sup>1</sup>	95% BI <sup>2</sup>	% <sup>1</sup>	95% BI <sup>2</sup>
Rotterdam	33,6	32,1 - 35,0	14,4	13,3 - 15,5
Deelgemeente Hoogvliet	<b>41,3*</b>	35,3 - 47,6	16,2	12,1 - 21,2
<b>Wijken</b>				
Hoogvliet Zuid	37,7	30,1 - 46,0	16,6	11,6 - 23,3
Hoogvliet Noord	47,4	37,9 - 57,2	15,4	9,6 - 23,9

<sup>1</sup> Gewogen percentage, vetgedrukte percentages wijken significant af van de rest van Rotterdam of van de andere wijk in de deelgemeente.

<sup>2</sup> 95% betrouwbaarheidsinterval.

\* Verschilt significant van de rest van Rotterdam of van de andere wijk in de deelgemeente na correctie voor leeftijd en geslacht.



**Figuur 3.1 Matig overgewicht in Hoogvliet en Rotterdam naar leeftijdsgroep**

Het verschil tussen Rotterdam en Hoogvliet zit vooral in de leeftijdsgroep van 35 tot 54 jaar. In deze leeftijdsgroep heeft in Hoogvliet 52% overgewicht en in Rotterdam 38%. Opvallend verschil binnen de wijken is dat in deze leeftijdsgroep in Hoogvliet Noord meer inwoners met overgewicht zijn en dat binnen de leeftijdsgroep van 55 tot 65 jaar in Hoogvliet Zuid meer mensen met overgewicht wonen.

### Lichaamsbeweging

Aan de hand van meerdere vragen over het beweeggedrag kan worden bepaald hoeveel procent van de inwoners voldoet aan de Nederlandse Norm Gezond Bewegen (NNGB). Volwassenen voldoen aan de NNGB als ze op minimaal vijf dagen van de week een half uur matig intensief actief zijn. Ruim veertig procent van de inwoners uit Hoogvliet voldoet niet aan de NNGB en dit is vergelijkbaar met Rotterdam. Onderling verschillen de wijken ook niet.

*Tabel 3.3 Percentage inwoners van 16 jaar en ouder dat niet voldoet aan de Nederlandse Norm Gezond Bewegen*

	% <sup>1</sup>	95% BI <sup>2</sup>
Rotterdam	42,7	41,2 - 44,2
Deelgemeente Hoogvliet	41,0	35,0 - 47,4
<b>Wijken</b>		
Hoogvliet Zuid	42,2	34,4 - 50,4
Hoogvliet Noord	39,0	29,9 - 49,0

<sup>1</sup> Gewogen percentage, vetgedrukte percentages wijken significant af van de rest van Rotterdam of van de andere wijk in de deelgemeente.

<sup>2</sup> 95% betrouwbaarheidsinterval.

### Roken

Gemiddeld rookt 26% inwoners uit Hoogvliet, 31% van de mannen en 21% van de vrouwen. Er zijn geen verschillen in het rookgedrag tussen de wijken of met Rotterdam.

*Tabel 3.4 Percentage inwoners van 16 jaar en ouder dat rookt*

	% <sup>1</sup>	95% BI <sup>2</sup>
Rotterdam	27,9	26,5 - 29,3
Deelgemeente Hoogvliet	26,0	20,9 - 31,9
<b>Wijken</b>		
Hoogvliet Zuid	25,1	18,7 - 33,0
Hoogvliet Noord	27,5	19,7 - 37,1

<sup>1</sup> Gewogen percentage, vetgedrukte percentages wijken significant af van de rest van Rotterdam of van de andere wijk in de deelgemeente.

<sup>2</sup> 95% betrouwbaarheidsinterval.

### Alcoholgebruik

Indien mannen meer dan 21 glazen alcoholische drank per week drinken en vrouwen meer dan 14 glazen worden zij beschouwd als overmatige drinkers. In de deelgemeente Hoogvliet drinkt 6% van de inwoners overmatig. In Hoogvliet zijn meer mensen die wel eens alcohol drinken maar het aandeel overmatige drinkers is vergelijkbaar met Rotterdam.

*Tabel 3.5 Percentage inwoners van 16 jaar en ouder dat overmatig drinkt*

	% <sup>1</sup>	95% BI <sup>2</sup>
Rotterdam	9,9	9,0 - 10,9
Deelgemeente Hoogvliet	6,4	3,8 - 10,4
<b>Wijken</b>		
Hoogvliet Zuid	6,7	3,6 - 12,0
Hoogvliet Noord	5,8	2,3 - 13,7

<sup>1</sup> Gewogen percentage, vetgedrukte percentages wijken significant af van de rest van Rotterdam of van de andere wijk in de deelgemeente.

<sup>2</sup> 95% betrouwbaarheidsinterval.

### Harddruggebruik

In Hoogvliet heeft 6% van de inwoners van 16 tot 55 jaar wel eens harddrugs gebruikt en dit wijkt niet af van Rotterdam. Bij de vraag of mensen in het afgelopen jaar cannabis hebben gebruikt is het aandeel inwoners uit Hoogvliet lager dan in Rotterdam.

*Tabel 3.6 Percentage inwoners van 16 tot 55 jaar dat ooit harddrugs gebruikt heeft*

	% <sup>1</sup>	95% BI <sup>2</sup>
Rotterdam	9,9	8,7 - 11,2
Deelgemeente Hoogvliet	6,3	3,0 - 12,8
<b>Wijken</b>		
Hoogvliet Zuid	7,5	3,0 - 17,7
Hoogvliet Noord	4,6 <sup>#</sup>	1,3 - 15,1

<sup>1</sup> Gewogen percentage, vetgedrukte percentages wijken significant af van de rest van Rotterdam of van de andere wijk in de deelgemeente.

<sup>2</sup> 95% betrouwbaarheidsinterval.

<sup>#</sup> De aantallen zijn te laag om betrouwbare uitspraken te doen over significantie ( $n < 5$ ).

### *Seksueel risicogedrag*

Één op de twintig inwoners van 16 tot 55 jaar uit Hoogvliet heeft in de afgelopen 12 maanden seks gehad met losse partner(s). Een losse partner is een partner waarmee de respondent geen vaste relatie heeft of waarbij de relatie binnen 3 maanden weer over was. In Hoogvliet geven minder mensen aan seks met losse partners te hebben gehad dan in Rotterdam, maar na correctie voor leeftijd en geslacht valt dit verschil weg.

*Tabel 3.7 Percentage inwoners van 16 tot 55 jaar dat in de afgelopen 12 maanden seks heeft gehad met losse partner(s)*

	% <sup>1</sup>	95% BI <sup>2</sup>
Rotterdam	10,7	9,6 - 12,1
Deelgemeente Hoogvliet	<b>5,1</b>	2,3 - 10,7
<b>Wijken</b>		
Hoogvliet Zuid	4,9	1,7 - 13,0
Hoogvliet Noord	5,4 <sup>#</sup>	1,7 - 16,0

<sup>1</sup> Gewogen percentage, vetgedrukte percentages wijken significant af van de rest van Rotterdam of van de andere wijk in de deelgemeente.

<sup>2</sup> 95% betrouwbaarheidsinterval.

\* Verschilt significant van de rest van Rotterdam of van de andere wijk in de deelgemeente na correctie voor leeftijd en geslacht.

<sup>#</sup> De aantallen zijn te laag om betrouwbare uitspraken te doen over significantie ( $n < 5$ ).

## 4 Zorggebruik en mantelzorg

### Zorggebruik

Bijna driekwart van de inwoners van Hoogvliet is in het afgelopen jaar bij de huisarts geweest, 69% is bij de tandarts geweest en 6% heeft contact gehad met de GGZ of AMW. Hoogvliet verschilt voor wat betreft zorggebruik niet van Rotterdam. Een uitzondering hierop is het aandeel 55-plussers dat hulp ontvangt bij persoonlijke verzorging. Dit is hoger dan in de rest van Rotterdam (15,9% versus 10,6%).

Tabel 4.1 Percentage inwoners van 16 en ouder in het afgelopen jaar contact heeft gehad met de huisarts, tandarts en GGZ of AMW

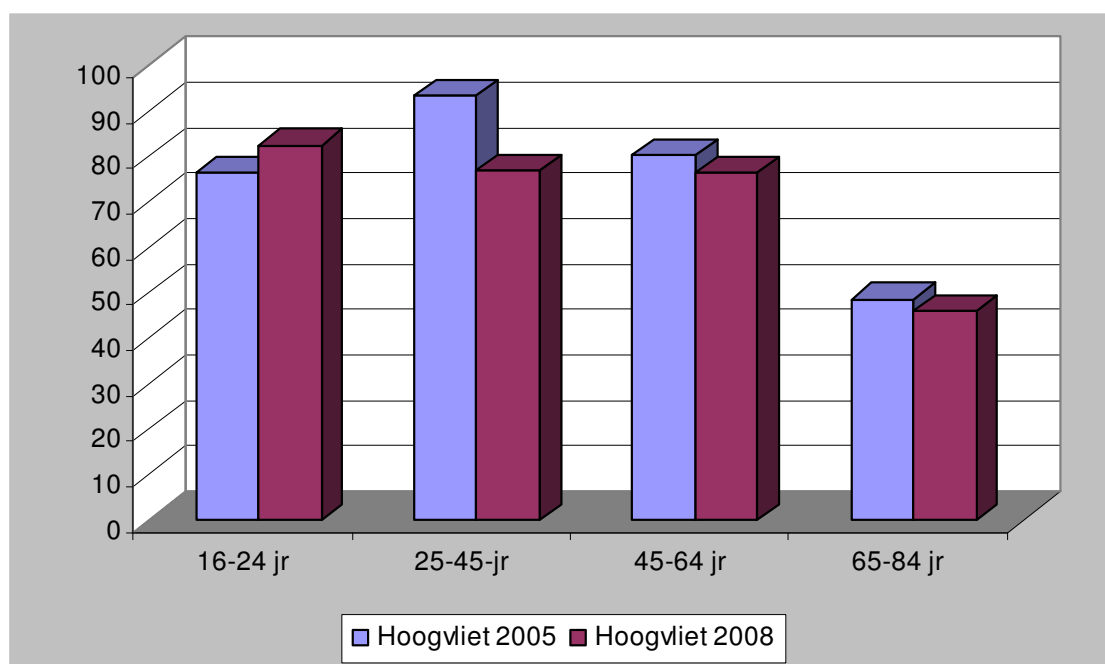
	Huisarts			Tandarts			GGZ / AMW		
	% <sup>1</sup>	95% BI <sup>2</sup>		% <sup>1</sup>	95% BI <sup>2</sup>		% <sup>1</sup>	95% BI <sup>2</sup>	
Rotterdam	73,7	72,3	- 75,0	67,2	65,8	- 68,6	8,8	7,9	- 9,7
Deelgemeente Hoogvliet	74,7	68,8	- 79,8	69,1	63,9	- 73,9	5,9	3,4	- 9,9
<b>Wijken</b>									
Hoogvliet Zuid	77,7	70,1	- 83,8	70,4	64,0	- 76,0	6,5	3,4	- 12,2
Hoogvliet Noord	69,6	59,7	- 78,0	66,8	57,0	- 75,3	<b>4,6</b>	1,8	- 11,7

<sup>1</sup> Gewogen percentage, vetgedrukte percentages wijken significant af van de rest van Rotterdam of van de andere wijk in de deelgemeente.

<sup>2</sup> 95% betrouwbaarheidsinterval.

\* Verschilt significant van de rest van Rotterdam of van de andere wijk in de deelgemeente na correctie voor leeftijd en geslacht.

Het bezoek aan de tandarts in de deelgemeente Hoogvliet is in vergelijking met 2005 (78%) afgenomen, dit verschil is binnen Hoogvliet Zuid ook nog significant. Deze dalende trend wordt vooral veroorzaakt door een daling in de leeftijdscategorieën van 25 tot 45 jaar. Verder is er geen verschil in zorggebruik aantoonbaar tussen 2005 en 2008.



Figuur 4.1 Tandartsbezoek van de inwoners van Hoogvliet naar leeftijdsgroep in 2005 en 2008

### Mantelzorg geven

Van de inwoners gaf 12% op het moment van het onderzoek mantelzorg. Ten opzichte van elkaar verschillen de wijken niet, ook ten opzichte van Rotterdam zijn er geen verschillen.

Tabel 4.2 Percentage inwoners van 16 en ouder dat momenteel mantelzorg geeft

	% <sup>1</sup>	95% BI <sup>2</sup>
Rotterdam	10,2	9,3 - 11,1
Deelgemeente Hoogvliet	11,7	8,1 - 16,6
<b>Wijken</b>		
Hoogvliet Zuid	13,3	8,6 - 20,1
Hoogvliet Noord	8,9	4,6 - 16,7

<sup>1</sup> Gewogen percentage, vetgedrukte percentages wijken significant af van de rest van Rotterdam of van de andere wijk in de deelgemeente.

<sup>2</sup> 95% betrouwbaarheidsinterval.

## 5 Woonomgeving

### Tevredenheid woning en woonomgeving

In Hoogvliet geeft 94% een voldoende aan de woning en 90% geeft een voldoende aan de woonomgeving. In vergelijking met de rest van Rotterdam is dit hoger. Met name in Hoogvliet Zuid is men erg tevreden over de woning. Ook tevredenheid over de woonomgeving verschilt in positieve zin van Rotterdam, alleen dit verschil is niet meer significant indien wordt gecorrigeerd voor leeftijd en geslacht. Inwoners van Hoogvliet beoordelen het groen in de buurt vaker met een voldoende dan gemiddeld in Rotterdam (79% versus 67%).

Tabel 5.1 Percentage inwoners van 16 jaar en ouder dat een voldoende geeft aan de woning en woonomgeving

	Woning		Woonomgeving	
	% <sup>1</sup>	95% BI <sup>2</sup>	% <sup>1</sup>	95% BI <sup>2</sup>
Rotterdam	87,9	86,8 - 88,9	85,4	84,3 - 86,5
Deelgemeente Hoogvliet	<b>93,8*</b>	90,1 - 96,1	<b>90,3</b>	85,9 - 93,4
<b>Wijken</b>				
Hoogvliet Zuid	<b>96,1</b>	91,8 - 98,2	92,4	86,9 - 95,8
Hoogvliet Noord	89,8	81,9 - 94,5	86,5	78,2 - 92,0

<sup>1</sup> Gewogen percentage, vetgedrukte percentages wijken significant af van de rest van Rotterdam of van de andere wijk in de deelgemeente.

<sup>2</sup> 95% betrouwbaarheidsinterval.

\* Verschilt significant van de rest van Rotterdam of van de andere wijk in de deelgemeente na correctie voor leeftijd en geslacht.

### Milieuproblemen in de buurt

De respondenten is gevraagd om aan te geven wat de drie grootste (milieu)problemen zijn die ze in hun wijk ervaren. In Hoogvliet staat "het risico door industriële bedrijven" op nummer 1, dit is een probleem wat in de andere deelgemeenten veel minder speelt. Ook wordt "luchtvervuiling" in Hoogvliet vaker als een probleem ervaren. In Hoogvliet noemt men "slecht onderhoud van wegen en groen" in vergelijking met de andere deelgemeenten vaker als top 3 probleem (22% t.o.v. Rotterdam 17%). In tabel 5.2 staan de vijf meest genoemde problemen per wijk weergegeven. "Geluidsoverlast", "rommel op straat" en "milieubelasting door verkeer" worden in vergelijking met de overige deelgemeenten door minder inwoners als probleem ervaren. De wijken verschillen onderling alleen in de problemen "hondenpoep" en "geluidsoverlast".

Tabel 5.2 Percentage inwoners van 16 jaar en ouder dat last heeft van rommel op straat, hondenpoep en geluidsoverlast

	Rotterdam	Deelgemeente Hoogvliet	Hoogvliet Zuid	Hoogvliet Noord
	% <sup>1</sup>	% <sup>1</sup>	% <sup>1</sup>	% <sup>1</sup>
Risico door industriële bedrijven	5,1	<b>36,7*</b>	34,5	40,4
Hondenpoep	36,9	31,6	<b>36,4*</b>	23,3
Luchtvervuiling	18,3	<b>28,7*</b>	28,7	28,6
Rommel op straat	40,2	28,6	28,0	29,5
Geluidsoverlast	32,0	23,9	19,4	<b>31,8*</b>

<sup>1</sup> Gewogen percentage, vetgedrukte percentages wijken significant af van de rest van Rotterdam of van de andere wijk in de deelgemeente.

\* Verschilt significant van de rest van Rotterdam of van de andere wijk in de deelgemeente na correctie voor leeftijd en geslacht.

### Sociale cohesie

Sociale cohesie duidt op sociale samenhang. Uit onderzoek blijkt: hoe hechter de sociale cohesie, hoe groter de solidariteit in een gemeenschap, men identificeert zich met elkaar en / of voelt zich verbonden. In dit gevoel van sociale cohesie verschilt de deelgemeente Hoogvliet niet van Rotterdam en ook de wijken onderling verschillen niet.

Tabel 5.3 Percentage inwoners van 16 en ouder dat de sociale cohesie in de wijk laag vindt

	% <sup>1</sup>	95% BI <sup>2</sup>
Rotterdam	67,0	65,6 - 68,4
Deelgemeente Hoogvliet	62,9	56,5 - 68,8
<b>Wijken</b>		
Hoogvliet Zuid	64,9	56,7 - 72,3
Hoogvliet Noord	59,2	49,0 - 68,7

<sup>1</sup> Gewogen percentage, vetgedrukte percentages wijken significant af van de rest van Rotterdam of van de andere wijk in de deelgemeente.

<sup>2</sup> 95% betrouwbaarheidsinterval.

## 6 Huiselijk geweld

In Hoogvliet geeft 5,3% van de inwoners aan ooit slachtoffer te zijn geweest van huiselijk geweld en dit wijkt niet af van de rest van de stad.

*Tabel 6.1 Percentage inwoners van 16 en ouder dat ooit slachtoffer is geweest van huiselijk geweld*

	% <sup>1</sup>	95% BI <sup>2</sup>
Rotterdam	8,2	7,4 - 9,1
Deelgemeente Hoogvliet	5,3	3,1 - 9,0
<b>Wijken</b>		
Hoogvliet Zuid	4,3	1,9 - 9,1
Hoogvliet Noord	7,1	3,4 - 14,5

<sup>1</sup> Gewogen percentage, vetgedrukte percentages wijken significant af van de rest van Rotterdam of van de andere wijk in de deelgemeente.

<sup>2</sup> 95% betrouwbaarheidsinterval.



## **7 Samenvatting en belangrijkste uitkomsten**

De inwoners van Hoogvliet verschillen op de meeste gezondheidsindicatoren weinig van de rest van Rotterdam. Het merendeel van de inwoners ervaart hun gezondheid als goed. Bijna één op de vijf inwoners ervaart de eigen gezondheid als matig of slecht. Dertig procent van de bevolking geeft aan de eigen manier van leven minder gezond te vinden. Ruim een kwart van de inwoners rookt en 6% van de inwoners van Hoogvliet drinkt overmatig.

In Hoogvliet komt in vergelijking met de overige deelgemeenten meer matig overgewicht voor. Hoewel Noord en Zuid niet significant van elkaar verschillen, is het percentage inwoners met matig overgewicht in Hoogvliet Noord wel erg hoog, bijna de helft van hen heeft matig overgewicht. Daarbij komen dan nog de mensen met obesitas. In totaal is er dus bij ruim de helft (57%) van de bevolking van Hoogvliet te zwaar en in Hoogvliet Noord zelfs bij bijna tweederde van de bevolking (63%).

Ten opzichte van 2005 zijn er slechts twee significante verschillen. In 2008 heeft men in vergelijking met 2005 minder vaak een bezoek aan de tandarts gebracht. Ten opzichte van 2005 zien we wel een positieve trend in eenzaamheid. Toch is nog bijna 40% van de inwoners in de deelgemeente matig tot (zeer) ernstig eenzaam.

Hoewel inwoners van Hoogvliet over het algemeen zeer tevreden zijn over hun woning en woonomgeving (meer tevreden dan in de andere deelgemeenten) maken zij zich wel meer zorgen over het risico door industriële bedrijven en luchtvervuiling.

## ***Bijlage 1 Toelichting bij indicatoren***

### **Opleiding**

Er is gevraagd naar de hoogst voltooide afgeronde opleiding.

### **Werksituatie**

Er is gevraagd welke situatie het meest van toepassing is op de respondent. Men kon kiezen uit: 'betaald werken' (32, 20-32, 12-20, <12 uur per week), 'met pensioen', 'werkloos / werkzoekend', 'arbeidsongeschikt', 'bijstandsuitkering', 'fulltime huisman/huisvrouw' of 'ik volg onderwijs / studeer'.

### **Ervaren gezondheid**

De ervaren gezondheid van de respondenten is nagevraagd met de volgende vraag: 'Hoe zou u over het algemeen uw gezondheid noemen?'. Deze vraag kon beantwoord worden met 'uitstekend', 'zeer goed', 'goed', 'matig' en 'slecht'.

### **Chronische aandoeningen**

In de vragenlijst hebben respondenten aangegeven welke van de ziekten en aandoeningen (23 stuks) ze in de afgelopen 12 maanden hebben gehad en of deze zijn vastgesteld door een arts.

### **Risico op depressie**

Om een beeld te krijgen van de psychische gezondheid is een vragenset van 10 vragen (K10) in de vragenlijst opgenomen. De K10 is een maat voor psychische gezondheid en meet in het bijzonder depressieve klachten in de maand voorafgaand aan het onderzoek. Aan de hand van de uitkomsten van de K10 kan bepaald worden hoeveel risico (hoog, matig, weinig of geen) iemand heeft op een depressie.

### **Eenzaamheid**

De cijfers over eenzaamheid zijn gebaseerd op de eenzaamheidsschaal van de Jong et al (1985). Deze schaal bestaat uit 11 vragen die zowel op de sociale als emotionele eenzaamheid betrekking hebben. Bij sociale eenzaamheid wordt een ondersteunend netwerk gemist met als gevolg gevoelens van verveling en doelloosheid en bij emotionele eenzaamheid wordt het missen van intieme relaties bedoeld wat leidt tot gevoelens van verlatenheid en intens verdriet. De score op de eenzaamheidsschaal wordt in 4 klassen ingedeeld: niet eenzaam (0-2), matig eenzaam (3-8), ernstig eenzaam (9-10) en zeer ernstig eenzaam (11). De laatste drie klassen worden samengevoegd tot de groep 'eenzamen' (3-11).

### **Manier van leven**

Met de volgende vraag in de vragenlijst is gekeken hoe gezond de respondenten hun eigen manier van leven vinden: 'Hoe gezond vindt u alles bij elkaar genomen uw manier van leven?'. De antwoordmogelijkheden op deze vraag zijn: 'zeer gezond', 'gezond', 'niet gezond, niet ongezond', 'ongezond' of 'zeer ongezond'.

### **Overgewicht**

Een maat voor overgewicht is de Body Mass Index (BMI). Op basis van het lichaamsgewicht en de lengte van een persoon kan de BMI berekend worden ( $\text{gewicht} / \text{lengte}^2$ ). Bij een BMI groter dan of gelijk aan 25 is er sprake van overgewicht. Is de BMI groter dan of gelijk aan 30, dan is er sprake van obesitas (ernstig overgewicht).

### **Nederlandse Norm Gezond Bewegen**

Aan de hand van meerdere vragen naar verschillende vormen van lichaamsbeweging en de duur hiervan, kan berekend worden hoeveel procent van de inwoners voldoet aan de Nederlandse Norm Gezond Bewegen (NNGB). Volwassenen (18 jaar en ouder) voldoen aan deze norm als ze op minimaal vijf dagen (nog beter zou zijn op alle dagen) van de week een half uur matig intensief actief zijn. Voorbeelden van matig intensieve activiteiten zijn sport, fietsen van en naar het werk of school, stevig wandelen en tuinieren. Ook kan men lichamelijk actief zijn op het werk of door het verrichten van huishoudelijke werkzaamheden.

### **Overmatig alcohol gebruik**

In de vragenlijst zijn meerdere vragen opgenomen over het gebruik van alcohol. Naast de vraag of de persoon wel of niet alcohol drinkt, werd gevraagd naar de frequentie en het aantal glazen dat er per keer gemiddeld gedronken wordt.

Indien mannen meer dan 21 glazen alcoholische drank per week drinken en vrouwen meer dan 14 glazen worden zij beschouwd als overmatige drinkers. Dit begrip zegt dus iets over het gemiddelde drinkgedrag.

### **Harddrugs**

In de vragenlijst is gevraagd of mensen de volgende middelen (harddrugs) wel eens (ooit) gebruikt hebben: heroïne, cocaïne, amfetamine, LSD en XTC bedoeld. Harddrugs zijn schadelijker voor het lichaam dan cannabis.

### **Seksueel risicogedrag**

Er werd gevraagd naar het hebben van seksueel contact met vaste en / of losse partners en het condoomgebruik bij seksuele contacten met losse partners. Onder seksueel contact werd in dit onderzoek het volgende verstaan: anale seks, vaginale seks en / of orale seks. Een losse partner is in de vragenlijst omschreven als 'een partner waarmee de respondent geen vaste relatie heeft of waarbij de relatie binnen 3 maanden weer over was'.

### **Zorggebruik**

Er is gevraagd of men in de afgelopen 12 maanden zelf contact had gehad met de huisarts, tandarts, een instelling voor geestelijke gezondheidszorg (GGZ) of het algemeen maatschappelijk werk (AMW). Het zorggebruik GGZ en AMW zijn samengevoegd tot één indicator.

### **Mantelzorg**

Mantelzorg is in de enquête omschreven als de zorg die iemand geeft aan een bekende uit zijn of haar omgeving, zoals een partner, ouder, kind, buurman of –vrouw, vriend(in), als deze persoon voor langere tijd ziek, hulpbehoevend of gehandicapt is. Deze zorg kan bestaan uit het huishouden doen, wassen, aankleden, gezelschap houden, vervoer, geldzaken regelen, enzovoorts. Mantelzorg wordt niet betaald.

### **Tevredenheid woning en woonomgeving**

In de vragenlijst is de vraag gesteld hoe tevreden de respondent is met zijn of haar woonomgeving en woning. De tevredenheid met de woonomgeving en woning moest worden uitgedrukt in een rapportcijfer (1=zeer ontevreden en 10=zeer tevreden).

### **Milieuproblemen in de buurt**

De respondenten is gevraagd om van een lijst met 12 onderwerpen aan te geven wat de drie grootste (milieu)problemen zijn die ze in hun buurt ervaren.

### **Sociale cohesie**

Op basis van vijf vragen over de buurt waar in de respondent woont, kan inzicht worden gekregen in de mate van sociale cohesie in de buurt. Aan de hand van de antwoorden op de vijf vragen wordt een gemiddelde score voor sociale cohesie in de buurt berekend. Hoe lager de score, hoe ongunstiger men de sociale cohesie in de buurt beoordeelt. Buurten zijn op basis van de score ingedeeld in buurten met een lage, gemiddelde of hoge sociale cohesie.

### **Huiselijk geweld**

Huiselijk geweld is in de vragenlijst omschreven als geweld dat door iemand uit de huiselijke kring wordt gepleegd (gezinsleden, familieleden, (ex)partners, huisvrienden). Slachtoffers en daders van geweld kunnen zowel vrouwen, kinderen als mannen zijn. Het kan gaan om psychisch of emotioneel geweld (getreiterd, gekleineerd of uitgescholden worden), lichamelijk geweld (mishandeld, geschopt en geslagen), ongewenste seksuele toenadering (seksueel getinte opmerkingen en ongewenst aangeraakt) en / of seksueel geweld (aangerand of verkracht).