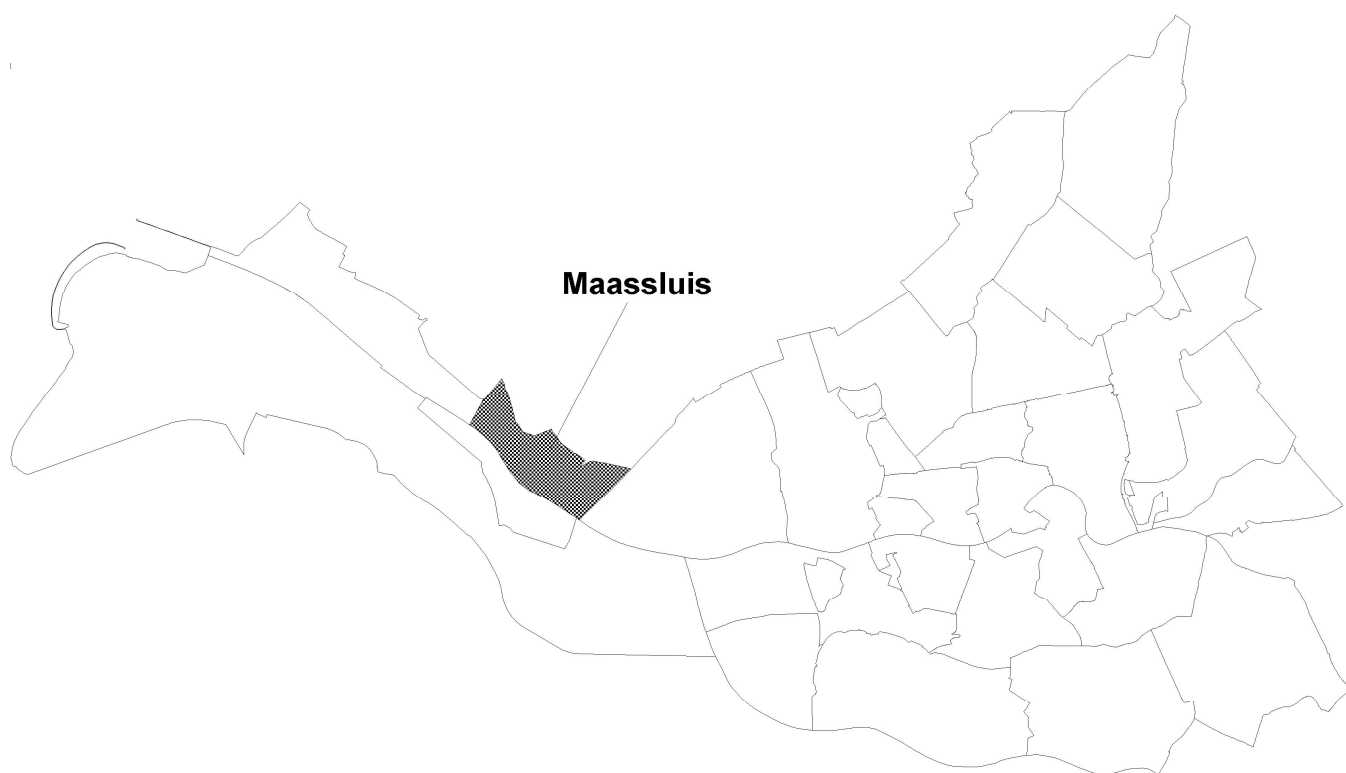


Gezondheidsenquête 2008

De gezondheid van volwassenen in Maassluis Wijkrapportage



September 2009
GGD Rotterdam-Rijnmond

Berdi Christiaanse
Bianca Stam
Gea Schouten

Voorwoord

In dit rapport vindt u de resultaten van de gezondheidsenquête 2008 voor de verschillende wijken in Maassluis. De gezondheidsenquête wordt één keer per vier jaar door de GGD Rotterdam-Rijnmond uitgevoerd. Inwoners van 16 jaar en ouder zijn in 2008 benaderd voor deelname aan het onderzoek. Het onderzoek heeft plaatsgevonden in alle tien de gemeenten die deel uitmaken van het werkgebied van de GGD Rotterdam-Rijnmond: Albrandswaard, Barendrecht, Capelle aan den IJssel, Krimpen aan den IJssel, Lansingerland, Maassluis, Ridderkerk, Rotterdam, Schiedam en Vlaardingen. In de vragenlijst stonden vragen die met de gezondheid te maken hebben. Zo zijn er vragen opgenomen over lichamelijke gezondheid, bewegen, roken, alcoholgebruik, mantelzorg, sociale contacten en de woonomgeving.

In april 2009 hebben wij u een rapport aangeboden waarin de resultaten op gemeenteniveau staan. De gemeente Maassluis is hierin vergeleken met de andere gemeenten in het werkgebied van de GGD. Dit wijkrapport geeft een beeld van de gezondheidssituatie van de inwoners van 16 jaar en ouder van de verschillende wijken in Maassluis.

Ik hoop dat dit wijkrapport voldoet aan uw verwachtingen en dat de resultaten een handreiking zijn voor het ontwikkelen en het uitvoeren van wijkgericht gezondheidsbeleid van uw gemeente.

Mw. Prof. Dr. M.C.H. Donker
Algemeen directeur

Inhoudsopgave

Voorwoord	3
Inhoudsopgave	5
Leeswijzer	5
1 Bevolkingssamenstelling	7
2 Lichamelijke gezondheid en psychisch welbevinden	9
3 Leefstijl.....	12
4 Zorggebruik en mantelzorg.....	14
5 Woonomgeving.....	15
6 Huiselijk geweld	18
7 Samenvatting en belangrijkste uitkomsten.....	19
8 Tabellen met indicatoren per wijk en leeftijdsgroep	23
Bijlage 1 Toelichting bij indicatoren	30

Leeswijzer

In dit rapport worden percentages gepresenteerd over algemene en psychische gezondheid, leefstijl, eenzaamheidsgevoel, zorggebruik en de leefomgeving van de inwoners van gemeente Maassluis. Deze percentages worden per wijk weergegeven en worden vergeleken met de percentages die horen bij de gehele gemeente waartoe ze behoren: gemeente Maassluis.

Omdat we uitspraken doen over de hele bevolking van de gemeente en de inwoners van de wijken binnen de gemeente, maken we op basis van de steekproef een schatting van het werkelijke percentage. Naarmate het aantal respondenten hoger is, is het geschatte percentage betrouwbaarder. Om op wijkniveau uitspraken te kunnen doen, zijn er per wijk voor drie leeftijdsgroepen (16 tot 24-jarigen, 24 tot 55-jarigen en 55-plussers) apart steekproeven getrokken. Een aantal percentages zijn echter toch minder betrouwbaar omdat het aantal respondenten minder is dan vijf. Deze percentages zijn aangeduid met een hekje (*).

Wanneer er wordt gesproken over verschillen (hoger of lager, meer of minder) tussen de wijken is er sprake van een statistisch significant verschil (niet verklaard door toeval). Alle significante verschillen worden in de tabellen vetgedrukt. Daarnaast wordt er bij ieder significant verschil ook gekeken of er na een correctie voor leeftijd en geslacht nog sprake is van een significant verschil. Als dat het geval is, wordt dit in de tabel aangegeven met een sterretje (*). De tabellen vindt u in hoofdstuk 8. Hierin staan per wijk ook de prevalenties weergegeven voor drie leeftijdsgroepen; 16 tot 24 jaar, 24 tot 65 jaar en 65 jaar en ouderen. Een uitleg bij de gepresenteerde uitkomstmaten vindt u in bijlage 1.

De gemeente Maassluis is vergeleken met het gemiddelde van de regiogemeenten. Als op gemeenteniveau de gegevens van 2008 worden vergeleken met gegevens van 2005 dan gaat het om de groep inwoners van 18 tot en met 95 jaar. Het percentage voor 2008 wijkt dan af van het percentage in de tabel, omdat het hier gaat om inwoners van 16 jaar en ouder. Alleen als er sprake is van een toe- of afname ten opzichte van 2005 wordt dit in de tekst genoemd.

Naast dit rapport is ook een naslagwerk gemaakt. In dit naslagwerk, 'Onderzoeksmethode gezondheidsenquête 2008 en gezondheid in relatie tot achtergrondkenmerken', wordt dieper ingegaan op de gebruikte onderzoeksmethodiek. Tevens wordt in het naslagwerk de relatie van de uitkomstmaten met diverse achtergrondvariabelen, zoals leeftijd, geslacht, etnische herkomst en opleiding weergegeven. De belangrijkste uitkomsten van deze analyses zijn vermeld in het gemeenterapport.

1 Bevolkingssamenstelling



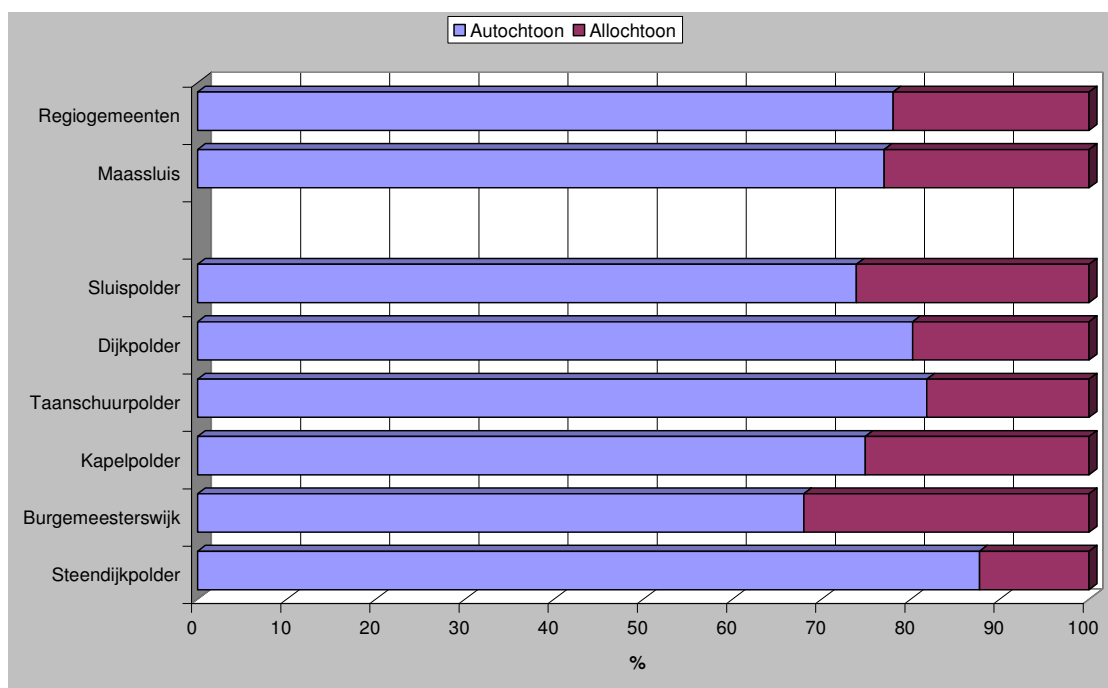
In Maassluis wonen ruim 31.000 mensen van wie ruim 25.000 van 16 jaar en ouder. Er wonen relatief veel inwoners tussen de 55 en 75 jaar. Maassluis bestaat uit zeven wijken. Voor dit rapport zijn de wijken Taanschuurpolder en Verspreide huizen samengevoegd tot één gebied, in het vervolg Taanschuurpolder genoemd. In de wijken Taanschuurpolder en Steendijkpolder wonen in vergelijking met de andere wijken weinig 65-plussers. In Taanschuurpolder en Sluispolder wonen relatief veel inwoners van 16 tot 45 jaar (beiden rond de 50%) en in Steendijkpolder wonen relatief veel inwoners van 45 tot 65 jaar. Ongeveer een kwart van de inwoners van Maassluis is van allochtone afkomst. In Burgemeesterswijk wonen relatief veel allochtonen (32%). Het opleidingsniveau van de inwoners van 16 jaar en ouder van Maassluis is grotendeels vergelijkbaar met de regiogemeenten. Alleen het aandeel hoogopgeleiden is in Maassluis lager dan in de regio. Kapelpolder heeft relatief veel laagopgeleiden; 22% heeft alleen lager onderwijs als hoogste opleiding.

Tabel 1.1 Aantal inwoners van 16 jaar en ouder in Maassluis

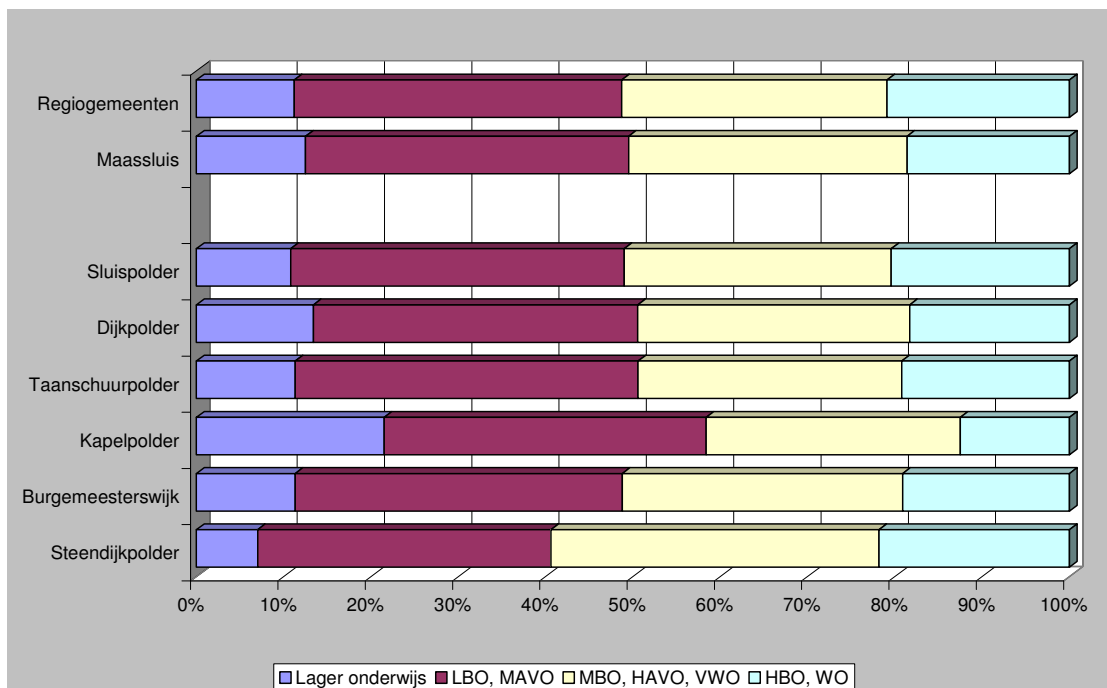
	Inwoners 16 jaar en ouder	16 tot 24 jaar	24 tot 45 jaar	45 tot 65 jaar	65 jaar en ouder	Respondenten
	n	%	%	%	%	n
Maassluis	25.725	11,1	33,2	36,2	19,4	1.762
Wijken						
Sluispolder	5.562	10,7	39,2	29,6	20,5	290
Dijkpolder	4.661	10,7	25,8	41,5	21,9	289
Taanschuurpolder ¹	2.085	12,0	37,6	35,9	14,6	274
Kapelpolder	4.142	9,3	32,5	34,9	23,4	277
Burgemeesterswijk	4.901	11,2	33,5	33,5	22,8	323
Steendijkpolder	4.374	13,2	33,2	43,5	10,2	309

Bron: GBA Maassluis, januari 2008.

¹ Deze wijk bestaat uit de wijken Taanschuurpolder en Verspreide huizen.

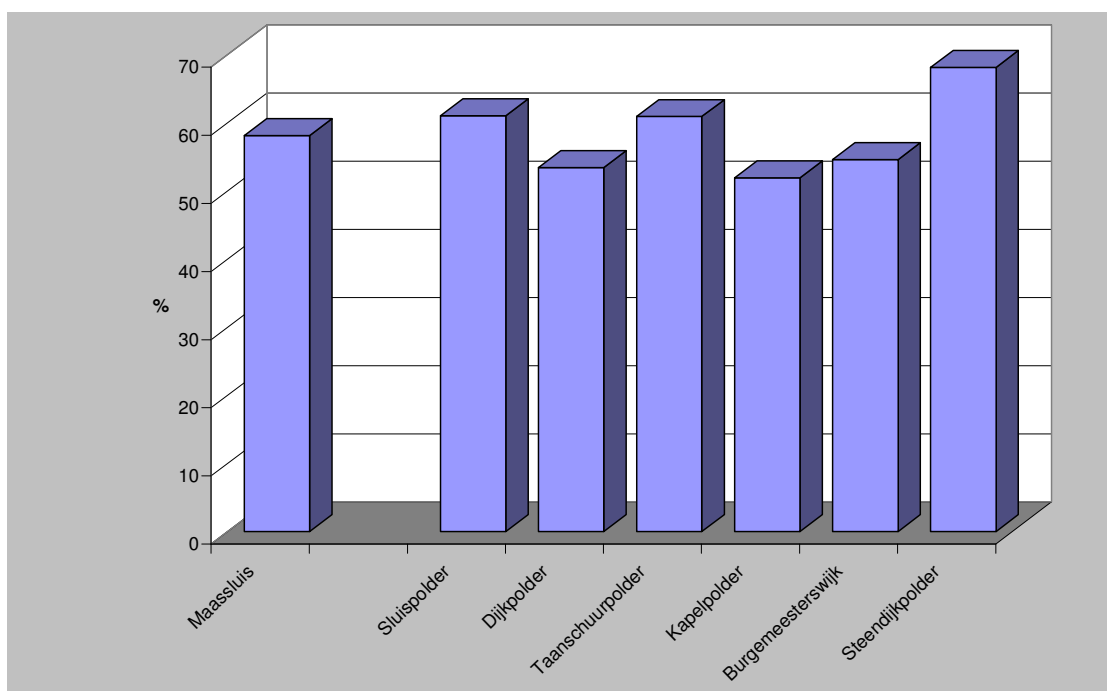


Figuur 1.1 Herkomst van de inwoners van Maassluis per wijk (CBS Statline, 1 januari 2008)



Figuur 1.2 Opleidingsniveau van de inwoners van Maassluis van 16 jaar en ouder per wijk (gezondheidsenquête 2008)

In Maassluis heeft 58% van de bevolking van 16 jaar en ouder een betaalde werkkring. Dit is lager dan in de andere regiogemeenten. In Dijkpolder en Kapelpolder heeft men minder vaak een betaalde werkkring in vergelijking met het gemiddelde van Maassluis, terwijl inwoners van Steendijkpolder vaker een betaalde werkkring hebben dan gemiddeld. Vier procent van de inwoners van Maassluis moet schulden maken om rond te komen van hun inkomen en nog eens 10% moet hiervoor de spaarmiddelen aanspreken. Beide percentages zijn vergelijkbaar met het regiogemiddelde en ook tussen de wijken zijn geen verschillen aantoonbaar.

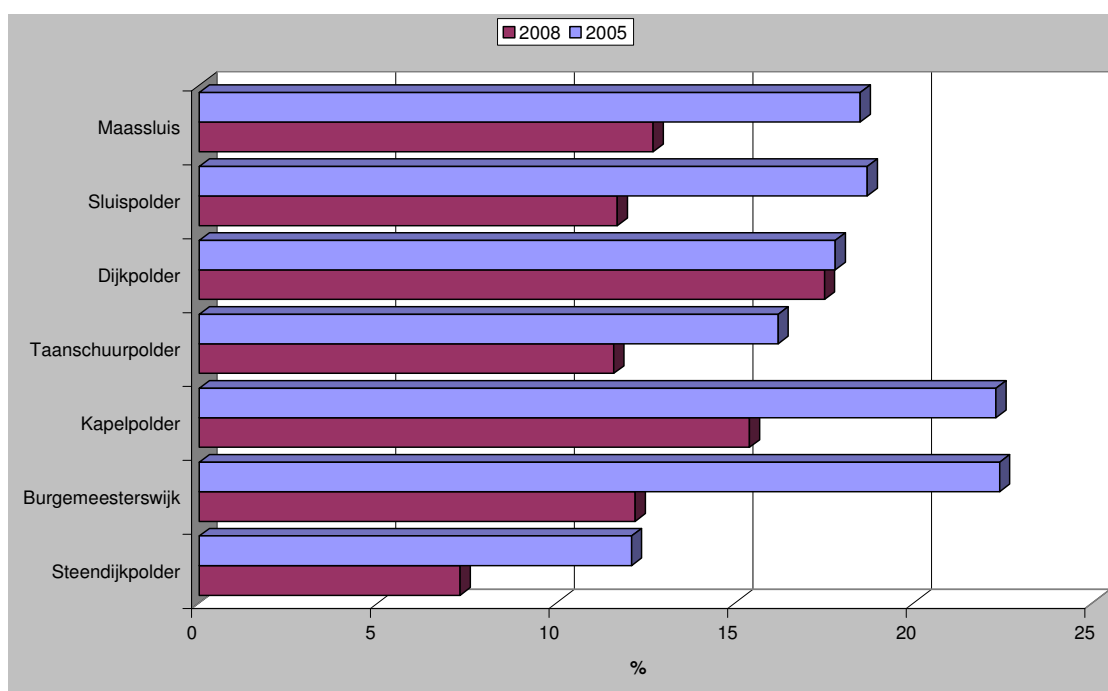


Figuur 1.3 Percentage inwoners van 16 jaar en ouder met een betaalde werkkring (gezondheidsenquête 2008)

2 Lichamelijke gezondheid en psychisch welbevinden

Ervaren gezondheid

De ervaren gezondheid is het oordeel van de respondent over zijn of haar eigen gezondheid. In Maassluis ervaart 12,5% van de inwoners de eigen gezondheid als matig of slecht. Tussen de wijken zijn verschillen zichtbaar. In Dijkpolder ervaart 17% de eigen gezondheid als matig of slecht. Dit is hoger dan het gemiddelde van Maassluis. Ook de 24 tot 65-jarigen in deze wijk ervaren hun gezondheid vaker als matig tot slecht in vergelijking met hun leeftijdsgenoten elders in Maassluis. In Steendijkpolder ervaart slechts 8% de gezondheid als matig of slecht. Hier scoren de 24 tot 65-jarigen juist beter dan hun leeftijdsgenoten elders in Maassluis. In vergelijking met 2005 is in 2008 de ervaren gezondheid verbeterd; in 2005 vond nog 19% van de 18 tot 95-jarigen dat de eigen gezondheid matig of slecht was. Ook op wijkniveau zien we in de wijken Sluispolder, Kapelpolder en Burgemeesterswijk een verbetering van de ervaren gezondheid ten opzichte van 2005.



Figuur 2.1 Percentage inwoners van 18 tot 95 jaar dat de gezondheid als matig of slecht ervaart

Chronische ziekten en aandoeningen

In de vragenlijst hebben respondenten aangegeven welke van 23 ziekten en aandoeningen ze in de afgelopen 12 maanden hebben gehad en of deze zijn vastgesteld door een arts. In Maassluis heeft 57% van de inwoners minimaal één ziekte of aandoening. Van hen wordt 62% door deze ziekte of aandoening belemmerd bij het uitvoeren van de dagelijkse bezigheden. In vergelijking met de regiogemeenten is in Maassluis het percentage inwoners dat zegt kanker te hebben lager. Zelfgerapporteerde incontinentie komt juist relatief veel voor in Maassluis. In tabel 8.1 in hoofdstuk 8 is het voorkomen van een selectie van de nagevraagde ziekten en aandoeningen per wijk te zien.

In figuur 2.2 is het percentage mannen en vrouwen te zien met chronische aandoeningen. Uit deze figuur komt duidelijk naar voren dat veel ziekten en aandoeningen vaker voorkomen bij vrouwen dan bij mannen. Diabetes komt juist bij mannen vaker voor dan bij vrouwen.

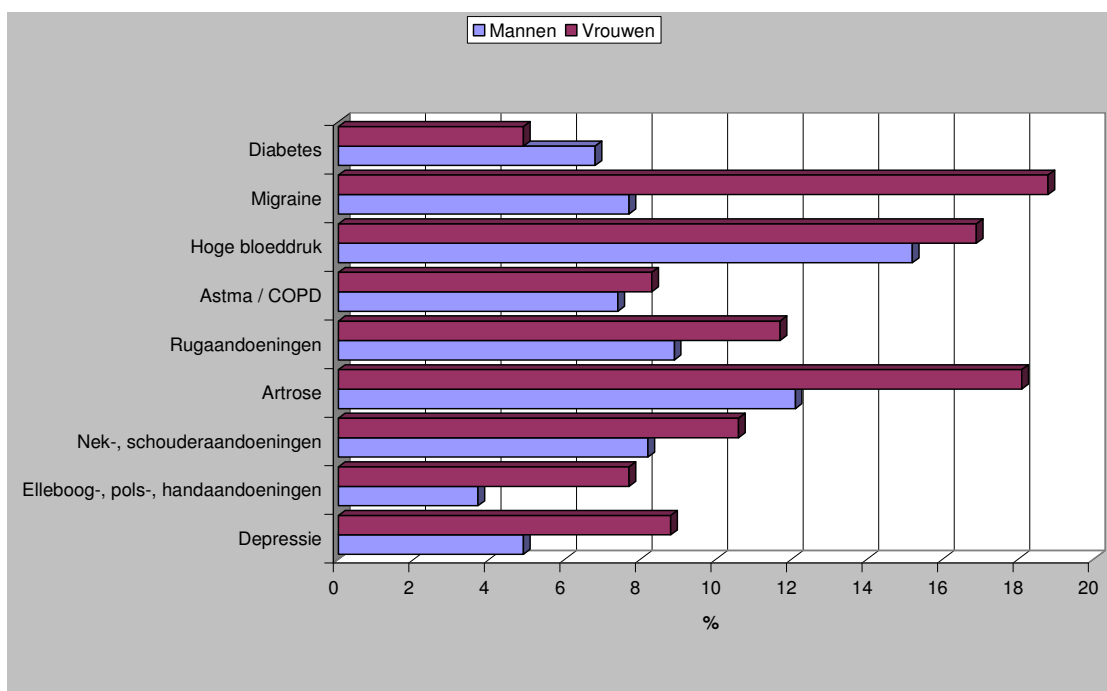
Diabetes

Zes procent van de inwoners van Maassluis geeft aan diabetes te hebben. Dit percentage is vergelijkbaar met het regiogemiddelde. In Kapelpolder komt diabetes vaker voor dan in de rest van Maassluis. Dit verschil is verklaarbaar door verschillen in leeftijd en geslacht.

Migraine

Veertien procent van de inwoners van Maassluis geeft aan migraine of ernstige hoofdpijn te hebben. Dit is vergelijkbaar met de andere regiogemeenten. Tussen de wijken zijn geen opvallende verschillen aantoonbaar. Alleen in Kapelpolder hebben 24 tot 65-jarigen vaker migraine dan hun leeftijdsgenoten in

Maassluis. In 2005 had nog 17% van de inwoners van 18 tot 95 jaar van Maassluis migraine of ernstige hoofdpijn. In de Burgemeesterswijk is ten opzichte van 2005 een afname zichtbaar van 8%. Ook in Steendijkpolder is een afname zichtbaar van 5%.



Figuur 2.2 Percentage mannen en vrouwen in Maassluis met chronische ziekten en aandoeningen

Hoge bloeddruk

In Maassluis geeft 16% van de inwoners van 16 jaar en ouder aan een hoge bloeddruk te hebben. Dit is vergelijkbaar met de regio. Ten opzichte van 2005 is in de Steendijkpolder een toename van hoge bloeddruk zichtbaar van 10% in 2005 tot 15% in 2008.

Luchtwegklachten

Het percentage inwoners van Maassluis met Luchtwegklachten (8%) is vergelijkbaar met het regionale gemiddelde. In Dijkpolder wonen relatief veel mensen die aangeven dat zij astma of COPD hebben (11%).

Rugaandoeningen

Eén op de tien inwoners van Maassluis geeft aan dat hij een ernstige aandoening aan de rug heeft. Dit is vergelijkbaar met de regio. Ook tussen de wijken zijn geen verschillen aantoonbaar. Ten opzichte van 2005 is het aandeel inwoners met rugaandoeningen in Maassluis afgenomen. In 2005 had 16% van de inwoners van 18 tot 95 jaar een rugaandoening. In Dijkpolder is een afname zichtbaar van het percentage inwoners dat aangeeft een rugaandoening te hebben (van 17% in 2005 tot 10% in 2008). Ook in de Burgemeesterswijk is het percentage inwoners met rugaandoeningen afgenomen (17% in 2005 versus 11% in 2008).

Artrose van heup of knie

Vijftien procent van de inwoners van Maassluis heeft artrose van de heup of knie. In Dijkpolder hebben naar verhouding meer inwoners artrose. In deze wijk heeft één op de vijf inwoners dat hij artrose heeft en met name de inwoners van 24 tot 65 jaar hebben vaker artrose dan hun leeftijdsgenoten in de rest van Maassluis. In Steendijkpolder heeft slechts 11% artrose van de heup of knie. Beide verschillen zijn verklaarbaar door de bevolkingsopbouw van de wijken. In 2005 had 19% van de inwoners artrose van de heup of knie. Er is dus een afname zichtbaar.

Aandoeningen aan de nek of schouder

Eén op de tien inwoners heeft een aandoening aan de nek of schouder. Tussen de wijken in Maassluis zijn geen verschillen zichtbaar. Er is in de gemeente een afname zichtbaar in vergelijking met 2005, toen had 16% deze aandoening. In de wijk Sluispolder is het percentage inwoners dat aangeeft een aandoening aan de nek of schouder te hebben afgenomen van 17% in 2005 tot 9% in 2008. Ook in de Burgemeesterswijk is een afname te zien van 17% naar 10%. Hetzelfde geldt voor de Steendijkpolder (13% versus 7%).

Aandoeningen aan elleboog, pols of hand

Zes procent van de inwoners van Maassluis heeft een aandoening aan de elleboog, de pols of hand. In vergelijking met 2005 is in Maassluis een afname zichtbaar. In 2005 had 10% van de 18 tot 95-jarigen deze aandoening. Ook in de wijk Steendijkpolder is een afname te zien van 10% naar 5%.

Depressie

Zeven procent van de inwoners van Maassluis zegt een depressie te hebben (gehad). Tussen de wijken zijn geen verschillen waarneembaar.

Psychisch welbevinden

Negenendertig procent van de inwoners van Maassluis heeft een matig of hoog risico op een depressie. In Sluispolder is het percentage jongeren van 16 tot 24 jaar met een matig of hoog risico op een depressie hoger dan in de andere wijken. Dit verschil is verklaarbaar door verschillen in bevolkingsopbouw.

Eenzaamheid

Eén op de drie inwoners van Maassluis is matig tot (zeer) ernstig eenzaam. Maassluis verschilt hierin niet van de andere regiogemeenten. Ook tussen de wijken zijn geen verschillen aantoonbaar. Het percentage eenzamen is vergelijkbaar met 2005.

Emotionele eenzaamheid is het missen van intieme relaties wat leidt tot gevoelens van verlatenheid en intens verdriet. Dit is in vergelijking met 2005 afgenomen, toen was 12% van de 18 tot 95-jarigen emotioneel eenzaam. Bij sociale eenzaamheid, dit is het missen van een ondersteunend netwerk met als gevolg gevoelens van verveling en doelloosheid, zien we geen verschillen ten opzichte van 2005.

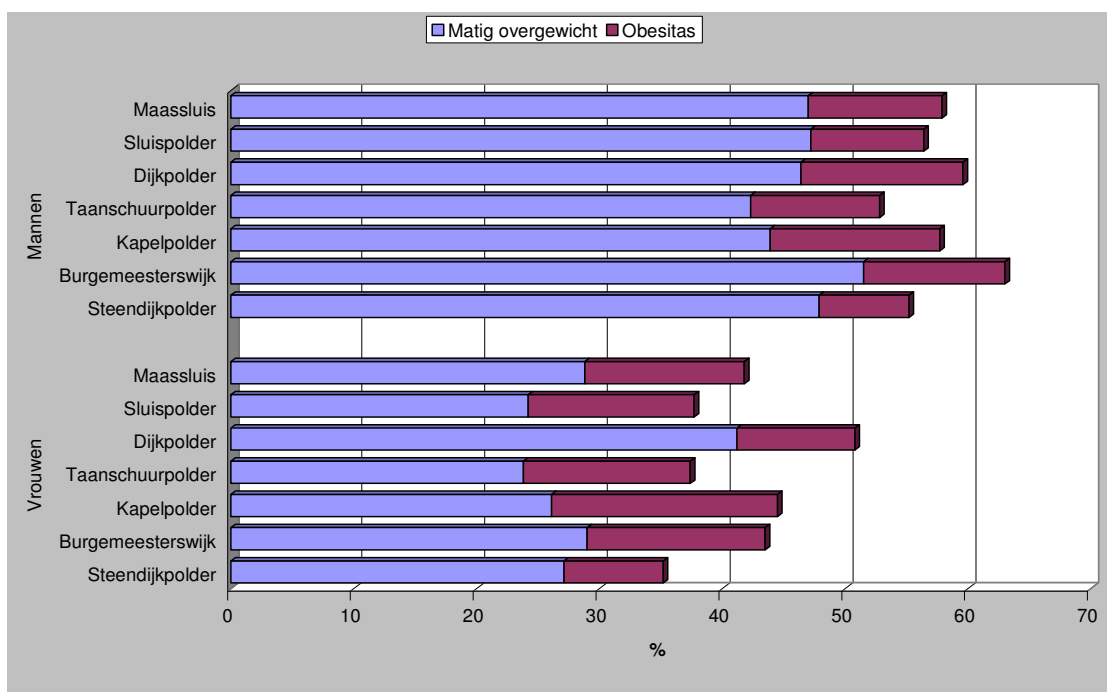
3 Leefstijl

Manier van leven

Bijna één op de drie inwoners van Maassluis vindt zijn manier van leven 'niet gezond tot zeer ongezond'. Tussen de wijken zijn geen verschillen aantoonbaar.

Overgewicht

Ruim één derde (37%) van de inwoners van Maassluis heeft matig overgewicht (BMI 25-30) en nog eens 12% heeft obesitas (BMI ≥ 30). Beide percentages zijn vergelijkbaar met het regionale gemiddelde. In Dijkpolder is het percentage inwoners met matig overgewicht hoger dan in de andere wijken. Dit geldt vooral voor de inwoners van 65 jaar en ouder, 62% van hen heeft matig overgewicht. In Taanschuurpolder hebben relatief weinig 65-plussers matig overgewicht (28%). In Kapelpolder hebben relatief veel mensen obesitas (16%). Ook is in deze wijk een toename te zien van obesitas onder 18 tot 95-jarigen ten opzichte van 2005; in 2005 had 10% van de inwoners van Kapelpolder obesitas. In de groep van 24 tot 65 jaar komt obesitas veel voor in de Burgemeesterswijk en weinig in Steendijkpolder. In figuur 3.1 is te zien dat mannen vaker matig overgewicht hebben dan vrouwen. Vrouwen hebben daarentegen vaker obesitas dan mannen. In Dijkpolder hebben vrouwen vaker matig overgewicht dan vrouwen uit de andere wijken in Maassluis.



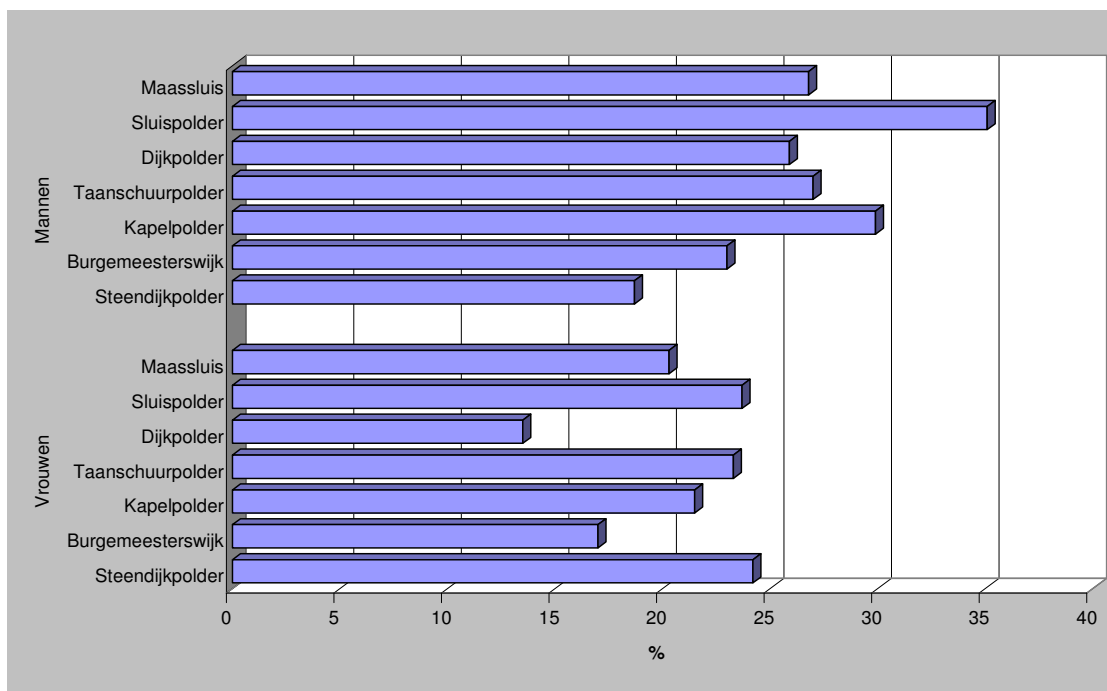
Figuur 3.1 Percentage mannen en vrouwen met matig overgewicht en obesitas in de wijken in Maassluis

Lichaamsbeweging

Aan de hand van meerdere vragen over het beweeggedrag kan worden bepaald hoeveel procent van de inwoners voldoet aan de Nederlandse Norm Gezond Bewegen (NNGB). Volwassenen voldoen aan de NNGB als ze op minimaal vijf dagen van de week een half uur matig intensief actief zijn. Eén op de drie inwoners van Maassluis voldoet niet aan de beweegnorm. In Kapelpolder is dit aandeel nog hoger; 41% haalt hier de norm niet.

Roken

In Maassluis rookt 23% van de inwoner van 16 jaar en ouder. In Sluispolder wordt door meer inwoners (29%) gerookt dan in de andere wijken. Vooral de 24 tot 65-jarigen uit deze wijk roken vaker dan hun leeftijdsgenoten in de rest van Maassluis. In figuur 3.2 is te zien dat mannen vaker roker zijn dan vrouwen. Het percentage mannen in Sluispolder is hoger dan in de andere wijken in Maassluis. In Steendijkpolder wordt door minder mannen gerookt. In Dijkpolder is het percentage vrouwen dat rookt lager dan in de rest van Maassluis. In de wijk Dijkpolder is een grote afname te zien van het aantal rokers van 18 tot 95 jaar (31% versus 20%).



Figuur 3.2 Percentage mannen en vrouwen dat rookt in de wijken in Maassluis

Alcoholgebruik

Indien mannen meer dan 21 glazen alcoholische drank per week drinken en vrouwen meer dan 14 glazen worden zij beschouwd als overmatige drinkers. Eén op de tien inwoners van Maassluis is een overmatige drinkers. In Kapelpolder is het percentage overmatige drinkers lager dan verwacht wordt op basis van de bevolkingssamenstelling. Jongeren van 16 tot 24 jaar uit Dijkpolder zijn vaker overmatige drinker dan jongeren uit de rest van Maassluis.

Harddrugsgebruik

Zes procent van de inwoners van 16 tot 55 jaar uit Maassluis heeft ooit harddrugs gebruikt. Tussen de wijken zijn geen verschillen aantoonbaar.

Seksueel risicogedrag

Acht procent van de inwoners van 16 tot 55 jaar uit Maassluis heeft in het jaar voorafgaand aan het onderzoek seks gehad met losse partner(s). Een losse partner is omschreven als een partner met wie een respondent geen vaste relatie heeft of met wie de relatie binnen drie maanden weer over was. De helft van de mensen uit Maassluis dat zegt seks te hebben gehad met een losse partner heeft hierbij niet altijd een condoom gebruikt. In Sluispolder is het percentage inwoners dat seks heeft gehad met een losse partner hoger dan in de rest van de gemeente; 13% zegt seks met een losse partner te hebben gehad. De 24 tot 55-jarigen uit deze wijk hebben vaker seks met een losse partner gehad dan 24 tot 55-jarigen uit de rest van Maassluis. In Steendijkpolder zeggen meer jongeren van 16 tot 24 jaar dat zij in het afgelopen jaar seks hebben gehad met een losse partner in vergelijking met jongeren uit de rest van Maassluis.

4 Zorggebruik en mantelzorg

Contact met huisarts

Drie kwart van de inwoners van Maassluis heeft in het jaar voorafgaand aan het onderzoek contact gehad met de huisarts. Tussen de wijken en in vergelijking met 2005 zijn geen verschillen aantoonbaar. In vergelijking met 2005 is het huisartsbezoek in de 2 maanden voorafgaand aan het onderzoek wel gedaald, in 2005 ging 40% van de inwoners van 18 tot 95 jaar van Maassluis in de 2 maanden voor het onderzoek naar de huisarts, terwijl in 2008 36% van de 18 tot 95-jarigen in de 2 maanden voor het onderzoek naar de huisarts ging. Dit verschil kan te maken hebben met het tijdstip van het onderzoek; in 2005 was dit in het najaar en in 2008 in het voorjaar.

Contact met de tandarts

Het percentage inwoners van Maassluis (78%) dat in het jaar voorafgaand aan het onderzoek contact heeft gehad met de tandarts is hoger dan in de andere regiogemeenten. Dit verschil is verklaarbaar door verschillen in bevolkingsopbouw. Ook is het hoger dan in 2005, toen had 73% van de 18 tot 95-jarigen in het jaar voor het onderzoek contact gehad met de tandarts. In Steendijkpolder hebben relatief de meeste inwoners (83%) contact gehad met de tandarts in vergelijking met de andere wijken. In Kapelpolder zijn relatief de meeste jongeren (94%) bij de tandarts geweest. In vergelijking met 2005 gaan de inwoners van Dijkpolder en Taanschuurpolder in 2008 vaker naar de tandarts dan in 2005. In Dijkpolder zien we een toename van 69% tot 77% en in Taanschuurpolder zien we een toename van 74% tot 81%.

Contact met GGZ of AMW

Zeven procent van de inwoners van Maassluis heeft in het jaar contact gehad met de geestelijke gezondheidszorg (GGZ) of het algemeen maatschappelijk werk (AMW).

Contact met medisch specialist

In vergelijking met de andere regiogemeenten hebben minder inwoners in het jaar voor het onderzoek een medisch specialist bezocht (32% in Maassluis versus 36% in de regio).

Mantelzorg

In Maassluis gaf op het moment van het onderzoek 12% van de inwoners mantelzorg, dit wijkt niet af van de andere regiogemeenten. In Dijkpolder was dit percentage hoger (16%).

5 Woonomgeving

Tevredenheid woning en woonomgeving

Het percentage inwoners dat de woning en woonomgeving met een voldoende beoordeeld is respectievelijk 94 en 92%. In Steendijkpolder is men vaker dan in de rest van Maassluis tevreden over de woning; 97% geeft de woning een voldoende. Vooral de jongeren van 16 tot 24 jaar zijn vaker tevreden over de woning in vergelijking met jongeren uit de rest van Maassluis. De inwoners uit Steendijkpolder zijn ook vaker tevreden over de woonomgeving. De inwoners van de Burgemeesterswijk zijn juist minder vaak tevreden met de woonomgeving, toch geeft nog 89% van de inwoners van deze wijk een voldoende aan de woonomgeving. Ook in deze wijk zijn het weer vooral de jongeren die afwijken van de jongeren uit de rest van de gemeente. In vergelijking met 2005 is het percentage mensen dat een voldoende geeft aan de woonomgeving toegenomen. In de wijken Sluispolder en Burgemeesterswijk is een toename zichtbaar in het percentage inwoners dat een voldoende geeft aan de woning. In Sluispolder gaf in 2005 88% een voldoende aan de woning en in de Burgemeesterswijk was dit 89%.

Milieuproblemen in de buurt

De respondenten is gevraagd om aan te geven wat de drie grootste (milieu)problemen zijn die ze in hun wijk ervaren. De drie meest ervaren (milieu)problemen in Maassluis zijn: hondenpoep, rommel op straat en geluidsoverlast. Meer dan in de andere regiogemeenten ervaren de inwoners van Maassluis geuroverlast, last van slecht onderhouden wegen of groen, risico door industriële bedrijven, bodemverontreiniging, luchtvervuiling en lichtoverlast.

Eén op de drie inwoners van Maassluis geeft aan last te hebben van **hondenpoep** in de wijk. Dit percentage is hoger in Taanshuurpolder (50%) en Dijkpolder (44%) en lager in de Burgemeesterswijk (22%) en Steendijkpolder (26%).

Bijna dertig procent van de inwoners heeft last van **rommel op straat**. Dit percentage is hoger in Taanshuurpolder (35%), waar vooral 24 tot 65-jarigen zich hieraan ergeren. In Steendijkpolder hebben relatief weinig inwoners (17%) last van rommel op straat. In deze wijk zijn het de inwoners die jonger zijn dan 65 jaar die zich minder aan rommel op straat ergeren dan inwoners van deze leeftijd in de andere wijken. In de Burgemeesterswijk hebben relatief veel (35%) jongeren last van rommel op straat.

22% van de inwoners van Maassluis heeft last van **geluidsoverlast**. In Steendijkpolder hebben relatief weinig (24 tot 65-jarige) inwoners hier last van. In Dijkpolder hebben vooral de 24 tot 65-jarigen last van geluidsoverlast en in de Burgemeesterswijk hebben vooral de jongeren last van geluidsoverlast.

Negen procent van de inwoners heeft last van **slecht onderhouden wegen of groen**. Dit is hoger dan gemiddeld in de regio. In Steendijkpolder is men vaker dan gemiddeld ontevreden over het onderhoud (12%). Jongeren uit Kapelpolder zijn vaker ontevreden in vergelijking met jongeren uit andere wijken. 65-plussers uit Steendijkpolder zijn vaker ontevreden dan ouderen uit andere wijken; één derde heeft last van slecht onderhouden wegen of groen.

Eén op de vijf inwoners van Maassluis zegt last te hebben van **luchtvervuiling**. In Steendijkpolder is dit het aandeel mensen dat last heeft van luchtvervuiling hoger. Een kwart van de inwoners heeft hier last van. Jongeren uit Dijkpolder vinden minder vaak dat ze last hebben van luchtverontreiniging dan jongeren uit de rest van de gemeente.

Zestien procent van Maassluis heeft last van **geuroverlast**. Dit is een stuk hoger dan in de andere regiogemeenten waar gemiddeld 8% geuroverlast ervaart. De geuroverlast is het hoogst in de Burgemeesterswijk en in Steendijkpolder. In Sluispolder heeft men relatief weinig last van geuroverlast.

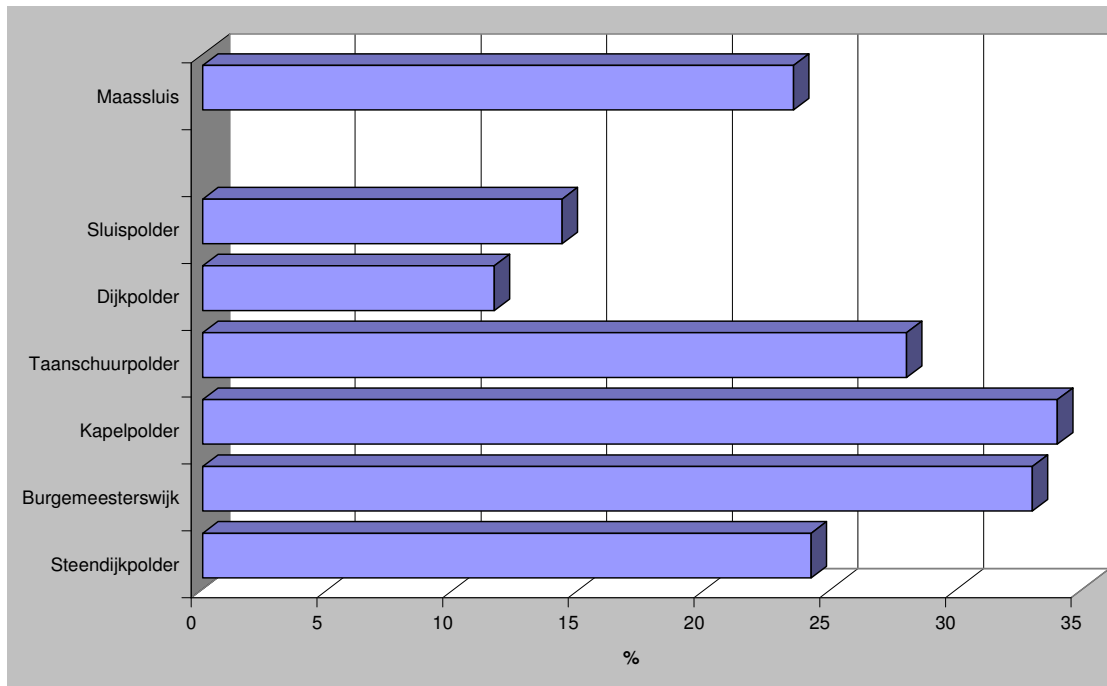
Meer dan in de regiogemeenten ervaren inwoners van Maassluis dat **industriële bedrijven** een risico vormen voor het milieu. Elf procent van de inwoners vindt dit een belangrijk milieuprobleem. Een kwart van de 65-plussers uit de Burgemeesterswijk vindt dit een milieuprobleem.

Acht procent van de inwoners van Maassluis vindt **lichtoverlast** een belangrijk milieuprobleem. Dit percentage is hoger dan in de andere regiogemeenten. In Steendijkpolder is het percentage inwoners (17%) dat lichtoverlast ervaart hoger dan in de andere wijken van Maassluis. In Sluispolder geven minder inwoners aan lichtoverlast te ervaren (4%).

Ook **bodemverontreiniging** is in Maassluis een groter probleem dan in de andere regiogemeenten. Vijf procent van de inwoners vindt bodemverontreiniging een belangrijk milieuprobleem. In de Burgemeesterswijk is dit zelfs 14% en in Steendijkpolder is het 8%.

Geluidshinder

Meer dan in de andere regiogemeenten hebben de inwoners van Maassluis van 16 tot 55 jaar last van geluidsoverlast dat veroorzaakt wordt door bouw- en sloopactiviteiten. Bijna een kwart van de inwoners geeft aan hier hinder van te ondervinden. Tussen de wijken zien we verschillen; in Kapelpolder en de Burgemeesterswijk heeft men relatief veel overlast, terwijl in Sluispolder en Dijkpolder de overlast in vergelijking met de andere wijken in Maassluis meevalt.



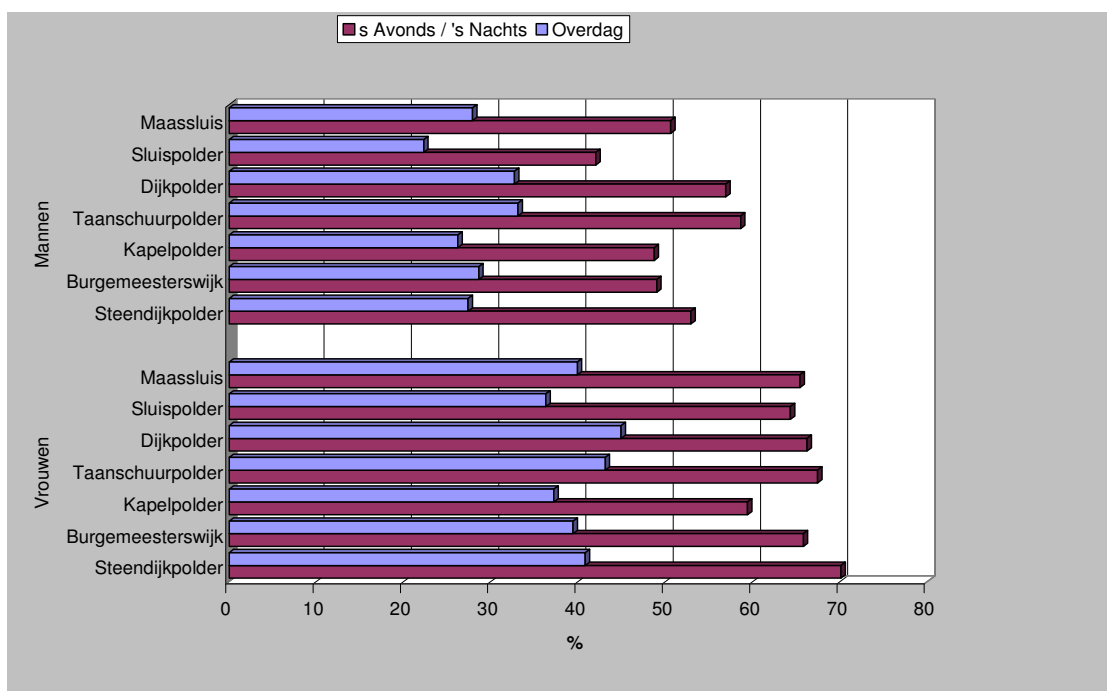
Figuur 5.1 Percentage inwoners van 16 tot 55 jaar van Maassluis dat geluidshinder door bouw- / sloopactiviteiten ervaart

Sociale cohesie

Maassluis steekt voor wat betreft de sociale cohesie niet zo gunstig af ten opzichte van de overige regiogemeenten. In Maassluis wordt de sociale cohesie in de buurt door 57% van de inwoners als laag ervaren. Dit percentage is hoger dan in de andere regiogemeenten. Alleen de 65-plussers uit de wijk Taanshuurpolder vallen positief op; 39% van hen vindt de sociale cohesie laag en dit is een stuk lager dan het percentage 65-plussers uit de andere wijken dat de sociale cohesie laag vindt (56%). Het percentage 18 tot 95-jarigen uit Maassluis dat de sociale cohesie laag vindt, is toegenomen in vergelijking met 2005, toen vond 52% de sociale cohesie laag. In Sluispolder zien we ook een toename van 48% in 2005 tot 57% in 2008.

Veiligheidsgevoelens

Aan de deelnemers van het onderzoek is gevraagd of men zich overdag en 's avonds of 's nachts veilig voelt. In Maassluis voelt 34% zich overdag en 58% zich 's avonds of 's nachts wel eens onveilig. Het percentage inwoners van Maassluis dat zich 's avonds of 's nachts wel eens onveilig voelt, is hoger dan in de andere regiogemeenten. Dit is verklaarbaar door verschillen in bevolkingsopbouw. Het aantal inwoners van 18 tot 95 jaar dat zich 's avonds of 's nachts wel eens onveilig voelt, is in 2008 ten opzichte van 2005 (52%) toegenomen. Tussen de wijken zijn geen verschillen in onveiligheidsgevoelens aantoonbaar. In figuur 5.2 is te zien dat vrouwen zich zowel overdag als 's avonds of 's nachts vaker wel eens onveilig voelen dan mannen. Het percentage mannen dat zich 's avonds of 's nachts wel eens onveilig voelt, is in Sluispolder lager dan in de andere wijken in Maassluis.



Figuur 5.2 Percentage mannen en vrouwen dat zich overdag en 's avonds / 's nachts wel eens onveilig voelt

Groenbeleving

In Maassluis geeft 73% van de inwoners een voldoende aan het groen in de buurt. Dit percentage is lager dan gemiddeld in de andere regiogemeenten. In Taanshuurpolder is het percentage dat een voldoende geeft lager dan in de andere wijken in Maassluis; 54% geeft een voldoende.

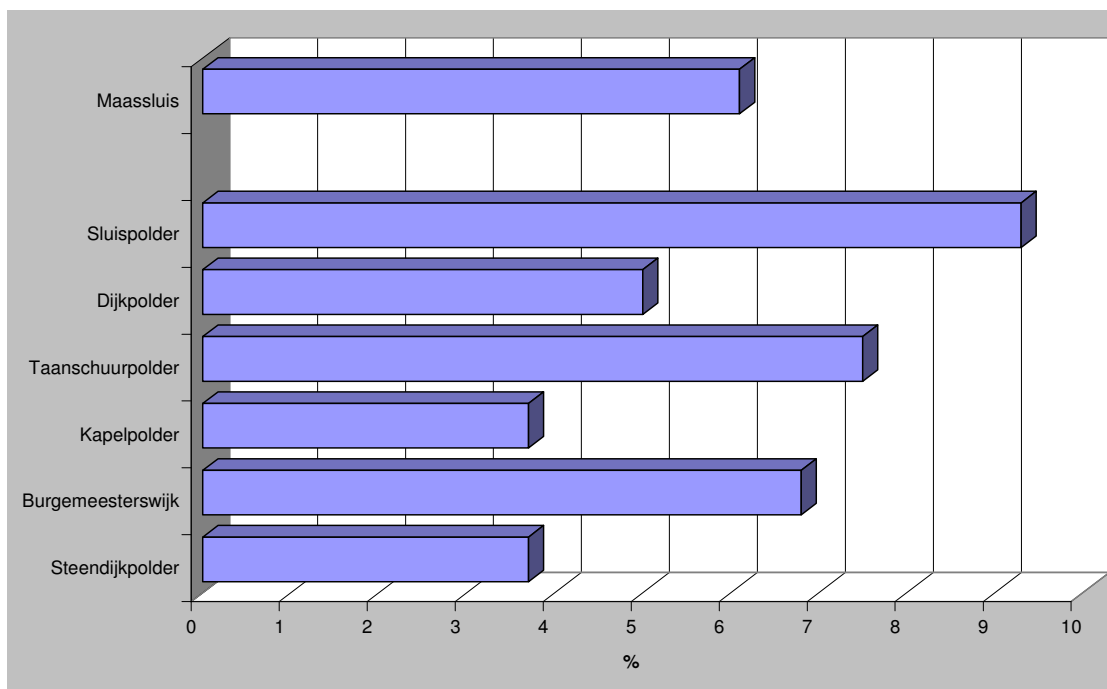
Ventilatie in de woning

De percentages inwoners van Maassluis die onvoldoende ventileren in de woonkamer (60%), slaapkamer (44%) en keuken (43%) zijn vergelijkbaar met de andere regiogemeenten.

In Maassluis ventileert 56% van de volwassenen van 16 tot 55 jaar onvoldoende in badkamer. Dit percentage is lager dan in de andere regiogemeenten samen. In Taanshuurpolder is het percentage inwoners dat onvoldoende in de badkamer ventileert, hoger dan in de andere wijken in Maassluis (64%). In Steendijkpolder wordt juist beter geventileerd in de badkamer; toch ventileert nog 41% onvoldoende.

6 Huiselijk geweld

In Maassluis geeft zes procent van de inwoners van 16 jaar en ouder aan ooit slachtoffer te zijn geweest van huiselijk geweld. In Sluispolder zegt 9% ooit slachtoffer te zijn geweest van huiselijk geweld. Dit percentage is hoger dan in de andere wijken in Maassluis.



Figuur 6.1 Percentage inwoners dat aangeeft ooit slachtoffer te zijn geweest van huiselijk geweld

7 Samenvatting en belangrijkste uitkomsten

Wat betreft bevolkingssamenstelling verschilt Maassluis weinig met de regiogemeenten, er wonen iets meer 55 tot 75 jarigen en het aandeel hoogopgeleiden is in Maassluis lager dan in de regio. In Maassluis hebben ook minder mensen een betaalde werkkring. De gezondheid van de inwoners van Maassluis is voor veel gezondheidsmaten in vergelijking met de andere gemeenten in de regio Rotterdam-Rijnmond even goed. Ongeveer één op de acht inwoners van Maassluis ervaart de eigen gezondheid als matig of slecht. De ervaren gezondheid is verbeterd ten opzichte van 2005. In 2005 vond nog bijna één op de vijf (19%) de eigen gezondheid matig tot slecht.

In Maassluis heeft 57% van de inwoners minimaal één ziekte of aandoening. Van hen wordt 62% door deze ziekte of aandoening belemmerd bij het uitvoeren van de dagelijkse bezigheden. In vergelijking met de regiogemeenten is in Maassluis het percentage inwoners dat aangeeft kanker te hebben lager.

Zelfgerapporteerde incontinentie komt juist relatief veel voor in Maassluis.

Bijna één op de drie inwoners van Maassluis vindt zijn manier van leven niet gezond to zeer ongezond'.

Bijna een kwart van de inwoners rookt. Eén op de tien inwoners van Maassluis is een overmatige drinker.

Ruim één derde (37%) van de inwoners van Maassluis heeft matig overgewicht en nog eens 12% heeft obesitas.

Ten opzichte van 2005 is het percentage inwoners met migraine gedaald van 17% naar 14%. Ook is het aandeel inwoners met aandoeningen aan de rug (van 16 naar 10%), nek of schouder (van 16 naar 10%) en elleboog, pols of hand (van 10 naar 6%) afgenomen. Een op de drie inwoners van Maassluis is matig tot zeer ernstig eenzaam, het percentage mensen met emotionele eenzaamheid is, in vergelijking met 2005 afgenomen.

Het percentage inwoners van Maassluis dat in het jaar voorafgaand aan het onderzoek contact heeft gehad met de tandarts is hoger dan in 2005 (78%) en ook hoger dan in de andere regiogemeenten. Dit verschil is verklaarbaar door verschillen in bevolkingsopbouw. In vergelijking met de andere regiogemeenten hebben minder inwoners in het jaar voor het onderzoek een medisch specialist bezocht (32% in Maassluis versus 36% in de regio).

In vergelijking met 2005 is het percentage mensen dat een voldoende geeft aan de woonomgeving toegenomen. De mensen storen zich het meest aan hondenpoep, rommel op straat en geluidsoverlast. Meer dan in de andere regiogemeenten ervaren de inwoners van Maassluis geuroverlast, last van slecht onderhouden wegen of groen, risico door industriële bedrijven, bodemverontreiniging, luchtvervuiling en lichtoverlast als probleem. Inwoners van 16 tot 55 jaar van Maassluis hebben meer dan in de andere regiogemeenten last van geluid dat veroorzaakt wordt door bouw- en sloopactiviteiten. Minder dan elders in de regio, geven inwoners van Maassluis een voldoende voor groen in de buurt.

Maassluis steekt voor wat betreft de sociale cohesie niet zo gunstig af ten opzichte van de overige regiogemeenten. In Maassluis wordt de sociale cohesie in de buurt door 57% van de inwoners als laag ervaren. In 2005 vond nog maar 52% de sociale cohesie laag.

Het percentage inwoners van Maassluis dat zich 's avonds of 's nachts wel eens onveilig voelt, is hoger dan in de andere regiogemeenten (58%). Het aantal inwoners dat zich 's avonds of 's nachts wel eens onveilig voelt, is in 2008 ten opzichte van 2005 (52%) toegenomen.

Sluispolder

In Sluispolder is in 2008 ten opzichte van 2005 een verbetering opgetreden in de ervaren gezondheid (van 19% naar 12%). Het percentage inwoners dat aangeeft een aandoening aan de nek of schouder te hebben is gedaald van 17% in 2005 naar 9% in 2008. In de wijk is een toename zichtbaar in het percentage inwoners dat een voldoende geeft aan de woning. In Sluispolder heeft men in vergelijking met de rest van Maassluis minder last van licht- en geuroverlast. Het percentage mannen dat zich 's avonds of 's nachts wel eens onveilig voelt, is in Sluispolder lager dan in de andere wijken in Maassluis.

Het aantal jongeren van 16 tot 24 jaar met een matig of hoog risico op depressie is hoger dan in de andere wijken (50% vs. 39%).

In Sluispolder wordt door meer inwoners (29%) gerookt dan in de andere wijken. Vooral de 24 tot 65-jarigen uit deze wijk roken vaker dan hun leeftijdsgenoten in de rest van Maassluis. Hoewel het percentage mannen dat rookt overal hoger is, is het percentage mannen dat rookt in Sluispolder hoger dan in de andere wijken in Maassluis. Het percentage inwoners (en vooral de inwoners van 24 tot 55 jaar) dat seks heeft gehad met een losse partner is ook hoger dan in de rest van de gemeente. De helft van deze mensen gebruikt niet altijd

een condoom bij seks met losse partner(s). In Sluispolder is het aantal mensen dat de sociale cohesie in de buurt laag vindt, toegenomen van 48% in 2005 tot 57% in 2008. In Sluispolder zegt 9% ooit slachtoffer te zijn geweest van huiselijk geweld, dit percentage is hoger dan in de andere wijken in Maassluis (6%).

Dijkpolder

In Dijkpolder is een afname zichtbaar van het percentage inwoners dat aangeeft een rugaandoening te hebben (van 17 tot 10%). In Dijkpolder is het percentage vrouwen dat rookt lager dan in de rest van Maassluis. Ten opzichte van 2005 is in deze wijk een grote afname te zien van het aantal rokers van 18 tot 95 jaar (van 31%, naar 20%). In vergelijking met 2005 gaan de inwoners van Dijkpolder in 2008 vaker naar de tandarts dan in 2005 (van 69 tot 77%). In Dijkpolder gaven op het moment van het onderzoek meer mensen mantelzorg (16%) dan in Maassluis in zijn geheel (12%).

In de wijk Dijkpolder ervaren meer mensen de eigen gezondheid als matig of slecht dan in de rest van Maassluis (17%), dit zijn met name de 24 tot 65-jarigen. Ook geven relatief veel mensen aan dat ze luchtwegklachten hebben (11%). Artrose van heup of knie komt hier met name onder 24 tot 65 jarigen meer voor dan in de rest van Maassluis. In Dijkpolder is het percentage inwoners met matig overgewicht hoger dan in de andere wijken. Dit geldt vooral voor de inwoners van 65 jaar en ouder, 62% van de 65-plussers uit deze wijk heeft matig overgewicht. Jongeren van 16 tot 24 jaar uit Dijkpolder (16%) zijn vaker overmatige drinker dan jongeren uit de rest van Maassluis (9%). De inwoners van Dijkpolder hebben meer last van hondenpoep dan in de rest van Maassluis (44 versus 33%).

Taanshuurpolder

In Taanshuurpolder wonen in vergelijking met de andere wijken weinig 65-plussers en relatief veel inwoners van 25-45 jaar. Van de 65-plussers die er wonen hebben er relatief weinig matig overgewicht (28%). De 65-plussers uit de wijk Taanshuurpolder vallen voor wat betreft de sociale cohesie positief op; 39% van hen vindt de sociale cohesie laag en dit is een stuk lager dan het percentage 65-plussers uit de andere wijken dat de sociale cohesie laag vindt (56%).

In vergelijking met 2005 gaan de inwoners van Taanshuurpolder in 2008 vaker naar de tandarts dan in 2005 (van 74 tot 81%).

De helft van de inwoners van Taanshuurpolder heeft last van hondenpoep, dit is meer dan de rest van Maassluis, waar 1 op de 3 inwoners hier last van heeft. Ook ergert men zich meer aan rommel op straat. Het percentage dat een voldoende geeft aan het groen in de buurt is hier lager dan elders in Maassluis (54 vs 73%).

Kapelpolder

In vergelijking met de rest van Maassluis heeft Kapelpolder relatief veel laagopgeleiden; 22% heeft alleen lager onderwijs als hoogste opleiding. In Kapelpolder heeft ten opzichte van 2005 een verbetering opgetreden in de ervaren gezondheid (matig tot slecht ervaren gezondheid van 22% naar 15%). In Kapelpolder is het percentage overmatige drinkers lager dan je op basis van de bevolkingssamenstelling zou verwachten. In Kapelpolder zijn relatief de meeste jongeren (94%) bij de tandarts geweest.

In Kapelpolder komt diabetes vaker voor dan in de rest van Maassluis, dit verschil valt echter weg indien wordt gecorrigeerd voor leeftijd en geslacht. De 24 tot 65-jarigen uit Kapelpolder hebben vaker migraine dan hun leeftijdsgenoten in Maassluis. In Kapelpolder hebben relatief veel mensen obesitas, ook is in deze wijk een toename te zien van obesitas ten opzichte van 2005 (van 10 tot 16%). Het aandeel inwoners in Kapelpolder dat onvoldoende beweegt is dan ook hoger dan in de rest van Maassluis (41% voldoet niet aan de Nederlandse Norm Gezond Bewegen). Inwoners van 16 tot 55 jaar van Kapelpolder hebben meer dan in de andere wijken last van geluid dat veroorzaakt wordt door bouw- en sloopactiviteiten.

Burgemeesterswijk

In de Burgemeesterswijk wonen relatief veel allochtonen (32%) terwijl in de rest van Maassluis ongeveer een kwart van de inwoners allochtoon is.

In de Burgemeesterswijk is in 2008 ten opzichte van 2005 een verbetering opgetreden in de ervaren gezondheid (van 22% naar 12% met een matig tot slechte gezondheid). Ook is een afname zichtbaar in gerapporteerde migraine (van 20 naar 12%), rugaandoeningen (van 17 naar 11%) en aandoeningen aan de nek of schouder (van 17 naar 10%). In de Burgemeesterswijk is een toename zichtbaar in het percentage inwoners dat een voldoende geeft aan de woning. De inwoners hebben minder last van hondenpoep dan in de rest van Maassluis (22 versus 33%).

In de leeftijdsgroep van 24 tot 65 jaar komt in deze wijk relatief veel obesitas voor.

De inwoners van de Burgemeesterswijk zijn (vooral jongeren) minder vaak tevreden met de woonomgeving.

Geuroverlast is in deze wijk een groot probleem; 22% van de inwoners heeft er last van. Ook maakt men zich meer zorgen over bodemverontreiniging. Inwoners van 16 tot 55 jaar van Burgemeesterwijk hebben meer dan in de andere wijken last van geluid dat veroorzaakt wordt door bouw- en sloopactiviteiten.

Steendijkpolder

In Steendijkpolder wonen in vergelijking met de andere wijken weinig 65-plussers en relatief veel inwoners van 45-65 jaar.

In de wijk Steendijkpolder ervaren minder mensen (vooral 24 tot 65 jarigen) de eigen gezondheid als matig of slecht dan in de rest van Maassluis (19%).

Ook hebben minder mensen artrose van heup of knie, maar dit verschil is verklaarbaar door de bevolkingsopbouw van deze wijk. Ten opzichte van 2005 is in deze wijk een afname zichtbaar in gerapporteerde migraine (van 20 naar 12%), artrose van heup of knie (van 19 naar 11%), aandoeningen aan de nek of schouder (van 13 naar 7%) en elleboog, pols of hand (van 10 naar 5%). In Steendijkpolder komt relatief weinig obesitas voor in de leeftijdsgroep van 24 tot 65 jaar.

In Steendijkpolder hebben in vergelijking met de andere wijken meer inwoners (83%) contact gehad met de tandarts. In deze wijk is men vaker dan in de rest van Maassluis tevreden over de woning; 97% geeft de woning een voldoende. Dit zijn vooral de jongeren van 16 tot 24 jaar zijn vaker tevreden over de woning in vergelijking met jongeren uit de rest van Maassluis. De inwoners van Steendijkpolder zijn ook vaker tevreden over de woonomgeving.

De inwoners van de Steendijkpolder hebben minder last van hondenpoep dan in de rest van Maassluis (26 vs 33%), ook hebben relatief weinig mensen last van rommel op straat en van geluidsoverlast.

In Steendijkpolder is een toename van het aandeel mensen met een hoge bloeddruk (van 10 tot 15%).

In het afgelopen jaar hebben in Steendijkpolder meer jongeren van 16 tot 24 jaar seks gehad met een losse partner dan deze leeftijdsgroep in de rest van Maassluis. De helft van de inwoners gebruikt niet altijd een condoom bij seks met losse partner(s).

Men is echter vaker dan gemiddeld ontevreden over het onderhoud van wegen en groen. Ook is het aandeel mensen dat last heeft van luchtvervuiling, geuroverlast, lichtoverlast en bodemverontreiniging in Steendijkpolder hoger.

8 Tabellen met indicatoren per wijk en leeftijdsgroep

Tabel 8.1 Lichamelijke gezondheid en psychisch welbevinden per wijk en leeftijdsgroep

	Maassluis	Sluispolder	Dijkpolder	Taanshuurpolder	Kapelpolder	Burgemeesterswijk	Steendijkpolder
Matig/ slecht ervaren gezondheid (%)¹							
Alle inwoners	12,5	11,2	16,9*	11,4	15,6	12,0	7,7*
Leeftijd							
16 t/m 23 jaar	7,6	6,3	6,6	9,3	5,6	12,1	5,4
24 t/m 64 jaar	11,8	10,0	19,1*	10,6	14,9	9,3	7,5*
65 jaar en ouder	20,0	19,5	17,9	20,0	24,8	19,6	14,2 [#]
Diabetes (%)¹							
Alle inwoners	5,8	4,8	7,9	4,1	8,5	5,5	3,6
Leeftijd							
16 t/m 23 jaar	0,2	-	-	-	-	1,0 [#]	-
24 t/m 64 jaar	4,6	3,0	7,1	3,1	6,4	4,1	3,9
65 jaar en ouder	15,9	15,6	16,1	17,9	21,2	13,2	7,8 [#]
Migraine (%)¹							
Alle inwoners	13,5	14,1	13,9	12,1	17,1	12,3	10,7
Leeftijd							
16 t/m 23 jaar	16,8	22,8	12,9	14,3	17,0	15,5	17,8
24 t/m 64 jaar	13,9	12,9	15,2	13,1	19,8*	13,9	9,7
65 jaar en ouder	8,5	11,8	10,9	2,6 [#]	9,5	5,3 [#]	4,1 [#]
Hoge bloeddruk (%)¹							
Alle inwoners	16,1	17,2	17,3	13,6	15,3	17,4	14,3
Leeftijd							
16 t/m 23 jaar	1,1	3,3 [#]	-	1,2 [#]	1,1 [#]	1,0 [#]	-
24 t/m 64 jaar	13,3	13,8	14,3	12,9	10,0	13,6	14,1
65 jaar en ouder	41,1	41,0	38,0	42,5	40,8	41,5	50,0
Astma / COPD (%)¹							
Alle inwoners	7,9	7,3	11,0	8,3	7,1	9,3	4,1
Leeftijd							
16 t/m 23 jaar	7,7	6,5	10,6	12,0	2,3 [#]	10,3	4,4 [#]
24 t/m 64 jaar	6,9	6,0	9,4	7,3	7,8	7,5	4,0
65 jaar en ouder	11,7	13,0	15,7	5,1 [#]	8,8	13,6	3,9 [#]
Ernstige rugaandoening (%)¹							
Alle inwoners	10,3	12,9	9,6	9,1	10,8	10,0	8,5
Leeftijd							
16 t/m 23 jaar	3,8	3,3 [#]	4,7 [#]	8,3	3,4 [#]	6,2	6,7
24 t/m 64 jaar	10,8	13,9	8,6	8,6	13,2	10,4	8,6
65 jaar en ouder	13,5	17,2	15,7	13,2	9,8	12,2	11,9 [#]

¹ Gewogen percentage, vetgedrukte percentages wijken significant af van het regiogemiddelde of van de rest van Maassluis.

* Verschilt significant van de andere acht regiogemeenten na correctie voor leeftijd en geslacht.

De aantallen zijn te laag om betrouwbare uitspraken te doen over significantie (n<5).

Vervolg tabel 8.1 Lichamelijke gezondheid en psychisch welbevinden per wijk en leeftijdsgroep

	Maassluis	Sluispolder	Dijkpolder	Taanshuurpolder	Kapelpolder	Burgemeesterswijk	Steendijkpolder
Artrose heup / knie (%)¹							
Alle inwoners	15,3	13,1	20,3	13,0	17,3	15,8	11,4
Leeftijd							
16 t/m 23 jaar	1,1	-	1,2 [#]	0,6 [#]	2,3 [#]	1,0 [#]	-
24 t/m 64 jaar	12,4	8,1	18,1	13,6	12,5	11,7	12,0
65 jaar en ouder	39,2	42,6	39,5	32,5	41,4	38,6	30,7
Aandoening nek / schouder (%)¹							
Alle inwoners	9,5	8,9	10,7	9,0	11,8	9,4	6,9
Leeftijd							
16 t/m 23 jaar	2,2	2,2 [#]	4,7 [#]	2,4 [#]	2,3 [#]	1,0 [#]	3,3 [#]
24 t/m 64 jaar	11,0	10,2	13,8	11,3	12,3	11,3	8,1
65 jaar en ouder	10,4	9,4 [#]	6,0 [#]	12,8	17,6	10,2	3,9
Aandoening elleboog / pols / hand (%)¹							
Alle inwoners	5,8	5,9	4,7	7,8	6,0	6,7	4,5
Leeftijd							
16 t/m 23 jaar	2,4	1,1 [#]	3,5 [#]	4,8 [#]	1,1 [#]	1,0 [#]	3,3 [#]
24 t/m 64 jaar	6,1	6,4	5,1	8,1	5,4	7,5	4,8
65 jaar en ouder	7,9	7,5 [#]	4,3 [#]	13,2	11,3	8,4	3,8 [#]
Depressie (%)¹							
Alle inwoners	7,0	7,7	6,4	6,0	8,3	8,1	4,5
Leeftijd							
16 t/m 23 jaar	5,1	5,5	5,9	3,6 [#]	8,0	5,2	2,3 [#]
24 t/m 64 jaar	7,6	8,4	7,2	7,4	7,9	9,4	5,1
65 jaar en ouder	6,6	6,9 [#]	4,4 [#]	5,0 [#]	9,8	6,8	3,8 [#]
Matig en hoog risico op depressie (%)¹							
Alle inwoners	38,8	39,4	36,3	42,7	40,8	36,8	38,5
Leeftijd							
16 t/m 23 jaar	40,6	50,0	36,3	48,8	38,9	35,4	34,8
24 t/m 64 jaar	39,0	38,5	36,9	42,4	41,4	37,1	39,8
65 jaar en ouder	36,1	34,1	34,6	30,8	40,9	36,9	35,3
Matig tot (zeer) ernstig eenzaam (%)¹							
Alle inwoners	33,0	35,8	31,0	29,4	34,7	36,4	28,1
Leeftijd							
16 t/m 23 jaar	30,8	33,7	35,6	30,2	28,9	33,7	22,2
24 t/m 64 jaar	30,5	34,1	25,5	26,3	32,8	34,8	26,7
65 jaar en ouder	44,3	43,9	43,7	42,5	44,1	43,1	53,5

¹ Gewogen percentage, vetgedrukte percentages wijken significant af van het regiogemiddelde of van de rest van Maassluis.

* Verschilt significant van de andere acht regiogemeenten na correctie voor leeftijd en geslacht.

[#] De aantallen zijn te laag om betrouwbare uitspraken te doen over significantie (n<5).

Tabel 8.2 Leefstijl per wijk en leeftijdsgroep

	Maassluis	Sluispolder	Dijkpolder	Taanshuurpolder	Kapelpolder	Burgemeesterswijk	Steendijkpolder
Ongezonde manier van leven (%)¹							
Alle inwoners	27,8	24,9	27,0	32,0	30,9	26,4	28,7
Leeftijd							
16 t/m 23 jaar	32,2	32,2	28,6	33,7	28,9	36,7	32,6
24 t/m 64 jaar	29,3	27,1	29,0	33,4	33,7	27,2	29,0
65 jaar en ouder	18,4	10,7	20,0	22,0	25,6	16,5	18,0
Matig overgewicht (%)¹							
Alle inwoners	37,4	34,8	43,7	32,7	34,5	39,6	37,4
Leeftijd							
16 t/m 23 jaar	13,2	16,8	9,6	14,5	10,6	17,0	10,1
24 t/m 64 jaar	41,2	36,7	45,7	42,0	40,9	42,4	41,1
65 jaar en ouder	46,2	42,1	61,8*	28,2*	34,8	47,9	59,6
Ernstig overgewicht (%)¹							
Alle inwoners	12,0	11,6	11,3	12,1	16,3*	13,1	7,7
Leeftijd							
16 t/m 23 jaar	3,4	3,2 [#]	2,4 [#]	1,2 [#]	5,9	2,1 [#]	5,6
24 t/m 64 jaar	13,4	10,5	13,0	16,4	16,4	18,7*	8,6*
65 jaar en ouder	14,7	22,2	12,5	15,4	23,1*	4,9 [#]	3,8 [#]
Voldoet niet aan de norm gezond bewegen (%)¹							
Alle inwoners	34,7	30,9	35,4	34,5	41,1*	37,3	29,6*
Leeftijd							
16 t/m 23 jaar	44,4	45,8	44,0	28,6	50,0	49,5	38,0
24 t/m 64 jaar	32,0	28,8	34,5	33,8	37,5	33,2	27,4
65 jaar en ouder	35,0	27,3	31,8	29,3	43,7	39,9	32,1
Roken (%)¹							
Alle inwoners	23,4	29,0*	19,6	25,1	25,5	19,9	21,5
Leeftijd							
16 t/m 23 jaar	24,6	23,2	17,8	31,4	30,7	20,6	25,0
24 t/m 64 jaar	26,5	34,9*	24,7	24,4	28,0	23,1	21,1
65 jaar en ouder	11,2	10,8	6,1 [#]	15,0	14,7	9,9	17,7
Overmatig alcoholgebruik (%)¹							
Alle inwoners	10,3	12,1	9,0	12,2	6,8*	9,2	13,1
Leeftijd							
16 t/m 23 jaar	9,1	6,4	16,0*	9,6	7,3	5,6	10,5
24 t/m 64 jaar	11,4	13,7	8,6	13,4	7,1	10,3	14,3
65 jaar en ouder	7,3	9,5 [#]	4,8 [#]	11,8 [#]	5,4 [#]	8,2 [#]	8,2 [#]

¹ Gewogen percentage, vetgedrukte percentages wijken significant af van het regiogemiddelde of van de rest van Maassluis.

* Verschilt significant van de andere acht regiogemeenten na correctie voor leeftijd en geslacht.

De aantallen zijn te laag om betrouwbare uitspraken te doen over significantie (n<5).

Vervolg tabel 8.2 Leefstijl per wijk en leeftijdsgroep

	Maassluis	Sluispolder	Dijkpolder	Taanshuurpolder	Kapelpolder	Burgemeesterswijk	Steendijkpolder
Ooit harddrugs gebruikt (%)¹							
Alle inwoners	6,2	8,9	5,3	8,7	5,4	3,8	5,5
Leeftijd							
16 t/m 23 jaar	5,1	6,3	5,5	7,0	2,2 [#]	4,1 [#]	5,4
24 t/m 54 jaar	6,6	9,7	5,2	9,8	6,7	3,6 [#]	5,5
Seksueel contact met losse partner (%)¹							
Alle inwoners	7,5	12,8*	4,1	7,3	7,5	3,5	8,1
Leeftijd							
16 t/m 23 jaar	13,3	16,0	9,8	9,4	12,8	10,4	21,1*
24 t/m 54 jaar	5,3	11,9*	2,1	5,9	5,3	0,9 [#]	3,8 [#]

¹ Gewogen percentage, vetgedrukte percentages wijken significant af van het regiogemiddelde of van de rest van Maassluis.

* Verschilt significant van de andere acht regiegemeenten na correctie voor leeftijd en geslacht.

De aantallen zijn te laag om betrouwbare uitspraken te doen over significantie (n<5).

Tabel 8.3 Zorggebruiken mantelzorg geven per wijk en leeftijdsgroep

	Maassluis	Sluispolder	Dijkpolder	Taanshuurpolder	Kapelpolder	Burgemeesterswijk	Steendijkpolder
Huisartsbezoek in afgelopen 12 maanden (%)¹							
Alle inwoners	75,4	74,7	76,1	71,1	75,1	78,3	75,1
Leeftijd							
16 t/m 23 jaar	68,8	66,7	66,7	70,9	69,7	69,7	69,2
24 t/m 64 jaar	74,0	73,1	74,2	67,7	71,6	79,1	74,6
65 jaar en ouder	86,9	86,9	88,6	87,5	88,0	82,3	92,6
Tandartsbezoek in afgelopen 12 maanden (%)¹							
Alle inwoners	78,4	77,4	77,9	81,0	75,2	77,5	83,0
Leeftijd							
16 t/m 23 jaar	85,9	86,2	84,1	87,2	94,4*	80,4	83,7
24 t/m 64 jaar	81,6	80,0	82,3	80,6	78,9	82,6	84,6
65 jaar en ouder	59,9	61,1	60,8	70,0	51,8	59,8	68,0
GGZ / AMW gebruik in afgelopen 12 maanden (%)¹							
Alle inwoners	6,6	8,1	6,7	7,6	5,4	6,2	5,8
Leeftijd							
16 t/m 23 jaar	7,7	7,4	6,8	10,5	5,6	8,2	7,6
24 t/m 64 jaar	7,4	9,9	8,2	7,3	6,0	6,1	6,0
65 jaar en ouder	3,0	2,0 [#]	2,2 [#]	2,6 [#]	3,9 [#]	5,1	-
Mantelzorg geven (%)¹							
Alle inwoners	11,9	13,1	16,1	10,8	13,0	9,2	8,4
Leeftijd							
16 t/m 23 jaar	3,8	1,0 [#]	6,7	3,6 [#]	5,6	3,0 [#]	3,3 [#]
24 t/m 64 jaar	12,7	13,5	17,4	14,7	12,7	9,9	9,0
65 jaar en ouder	17,1	22,3	19,5	8,1 [#]	19,8	11,9	14,2 [#]

¹ Gewogen percentage, vetgedrukte percentages wijken significant af van het regiogemiddelde of van de rest van Maassluis.

* Verschilt significant van de andere acht regiegemeenten na correctie voor leeftijd en geslacht.

De aantallen zijn te laag om betrouwbare uitspraken te doen over significantie (n<5).

Tabel 8.4 Oordeel woonomgeving per wijk en leeftijdsgroep

	Maassluis	Sluispolder	Dijkpolder	Taanshuurpolder	Kapelpolder	Burgemeesterswijk	Steendijkpolder
Geeft een voldoende aan woning (%)¹							
Alle inwoners	94,2	92,9	94,5	93,0	93,1	94,6	97,2*
Leeftijd							
16 t/m 23 jaar	90,0	85,4	90,1	90,7	89,8	86,6	97,8*
24 t/m 64 jaar	94,4	92,6	95,1	93,6	92,6	94,8	97,2
65 jaar en ouder	97,8	100,0	95,8	95,0	96,6	100,0	96,5
Geeft een voldoende aan woonomgeving (%)¹							
Alle inwoners	92,0	90,9	94,0	91,2	91,9	89,2*	95,1*
Leeftijd							
16 t/m 23 jaar	86,2	84,4	86,8	89,5	88,8	76,5*	92,4
24 t/m 64 jaar	93,4	93,3	94,5	90,6	94,5	91,1	95,2
65 jaar en ouder	92,5	86,8	97,9	97,6	87,4	93,4	100,0
Last van hondenpoep (%)¹							
Alle inwoners	32,7*	34,1	43,7*	50,0*	27,6	22,2*	25,8*
Leeftijd							
16 t/m 23 jaar	32,7	27,1	39,6	42,4*	28,1	33,7	26,4
24 t/m 64 jaar	32,7	33,6	46,5*	53,8*	29,5	20,1*	23,8*
65 jaar en ouder	32,5	41,2	38,5	48,8*	22,6	19,4*	43,0
Last van rommel op straat (%)¹							
Alle inwoners	28,2	30,5	30,2	34,5*	31,9	26,5	17,8*
Leeftijd							
16 t/m 23 jaar	26,5	34,4	19,8	24,7	27,0	35,7*	16,5*
24 t/m 64 jaar	27,9	29,0	33,2	39,1*	31,2	25,4	16,2*
65 jaar en ouder	31,0	33,1	29,4	34,1	37,1	22,6	35,8
Geluidsoverlast (%)¹							
Alle inwoners	22,3	25,2	25,8	21,8	20,2	24,3	14,9*
Leeftijd							
16 t/m 23 jaar	21,6	24,0	20,9	16,5	19,1	31,6*	16,5
24 t/m 64 jaar	22,9	24,2	30,4*	24,8	23,1	21,7	14,6*
65 jaar en ouder	20,9	30,0	16,3	19,5	13,7	26,0	14,4 [#]
Last van slecht onderhouden wegen/groen (%)¹							
Alle inwoners	8,9*	6,3	9,9	8,0	7,6	9,9	11,8
Leeftijd							
16 t/m 23 jaar	4,5	4,2 [#]	3,3 [#]	3,5 [#]	9,0*	6,1	1,1 [#]
24 t/m 64 jaar	9,2	6,6	9,0	9,7	6,6	11,5	12,0
65 jaar en ouder	11,8	6,6 [#]	17,3	9,8 [#]	8,9	8,1	32,3*

¹ Gewogen percentage, vetgedrukte percentages wijken significant af van het regiogemiddelde of van de rest van Maassluis.

* Verschilt significant van de andere acht regiogemeenten na correctie voor leeftijd en geslacht.

[#] De aantallen zijn te laag om betrouwbare uitspraken te doen over significantie (n<5).

Vervolg tabel 8.4 Oordeel woonomgeving per wijk en leeftijdsgroep

	Maassluis	Sluispolder	Dijkpolder	Taanshuurpolder	Kapelpolder	Burgemeesterswijk	Steendijkpolder
Last van luchtvervuiling (%)¹							
Alle inwoners	19,9*	20,0	14,0	19,8	18,6	22,3	24,7*
Leeftijd							
16 t/m 23 jaar	14,9	18,8	6,6*	15,3	16,9	17,3	14,3
24 t/m 64 jaar	19,8	19,9	14,5	21,4	16,9	20,0	26,3*
65 jaar en ouder	25,0	23,7	17,9	22,0	24,2	32,4	32,1
Geuroverlast (%)¹							
Alle inwoners	16,1*	12,0*	13,5	13,9	14,1	21,6*	21,3*
Leeftijd							
16 t/m 23 jaar	18,0	10,4*	12,0	15,3	12,4	33,7*	23,1
24 t/m 64 jaar	16,0	12,5	13,0	15,2	14,6	19,1	21,6*
65 jaar en ouder	14,5	11,3	16,0	4,9 [#]	14,0	19,5	14,4 [#]
Milieuprobleem: risico industriële bedrijven(%)¹							
Alle inwoners	11,2*	8,9	6,8*	12,5	13,6	13,7	13,2
Leeftijd							
16 t/m 23 jaar	9,1	9,4	7,7	14,1	13,5	1,0 [#]	9,9
24 t/m 64 jaar	10,8	8,1	6,2*	14,0	10,7	13,3	14,3
65 jaar en ouder	14,8	11,3	7,9 [#]	2,4 [#]	21,0	23,4*	10,6 [#]
Lichtoverlast (%)¹							
Alle inwoners	8,2*	4,3*	7,9	7,0	5,8	8,3	16,8*
Leeftijd							
16 t/m 23 jaar	6,0	-	6,6	10,6*	2,2 [#]	5,1	12,1*
24 t/m 64 jaar	8,9	4,1*	9,7	6,3	6,4	8,2	17,7*
65 jaar en ouder	7,9	8,2 [#]	3,6 [#]	2,4 [#]	6,7 [#]	11,2	17,9
Lage sociale cohesie in de buurt (%)¹							
Alle inwoners	57,0	57,2	56,6	55,8	59,6	58,6	53,5
Leeftijd							
16 t/m 23 jaar	63,3	66,7	64,4	60,5	60,7	67,3	59,3
24 t/m 64 jaar	55,7	55,5	54,4	57,3	59,3	56,8	52,5
65 jaar en ouder	55,7	56,1	57,6	38,5*	59,4	57,3	50,1

¹ Gewogen percentage, vetgedrukte percentages wijken significant af van het regiogemiddelde of van de rest van Maassluis.

* Verschilt significant van de andere acht regiegemeenten na correctie voor leeftijd en geslacht.

[#] De aantallen zijn te laag om betrouwbare uitspraken te doen over significantie (n<5).

Tabel 8.6 Voorkomen huiselijk geweld per wijk en leeftijdsgroep

	Maassluis	Sluispolder	Dijkpolder	Taanshuurpolder	Kapelpolder	Burgemeesterswijk	Steendijkpolder
Ooit slachtoffer huiselijk geweld (%)¹							
Alle inwoners	6,1	9,3*	5,0	7,5	3,7	6,8	3,7
Leeftijd							
16 t/m 23 jaar	5,8	10,4	4,4 [#]	7,0	3,4 [#]	4,1 [#]	5,4
24 t/m 64 jaar	7,1	10,7*	6,2	8,7	4,4	8,7	3,7
65 jaar en ouder	2,2	2,5	1,9 [#]	2,6 [#]	1,9 [#]	3,3 [#]	-

¹ Gewogen percentage, vetgedrukte percentages wijken significant af van het regiogemiddelde of van de rest van Maassluis.

* Verschilt significant van de andere acht regiogemeenten na correctie voor leeftijd en geslacht.

[#] De aantallen zijn te laag om betrouwbare uitspraken te doen over significantie (n<5).

Bijlage 1 Toelichting bij indicatoren

Opleiding

Er is gevraagd naar de hoogst voltooide afgeronde opleiding.

Werksituatie

Er is gevraagd welke situatie het meest van toepassing is op de respondent. Men kon kiezen uit: 'betaald werken' (32, 20-32, 12-20, <12 uur per week), 'met pensioen', 'werkloos / werkzoekend', 'arbeidsongeschikt', 'bijstandsuitkering', 'fulltime huisman/huisvrouw' of 'ik volg onderwijs / studeer'.

Ervaren gezondheid

De ervaren gezondheid van de respondenten is nagevraagd met de volgende vraag: 'Hoe zou u over het algemeen uw gezondheid noemen?'. Deze vraag kon beantwoord worden met 'uitstekend', 'zeer goed', 'goed', 'matig' en 'slecht'.

Chronische aandoeningen

In de vragenlijst hebben respondenten aangegeven welke van de ziekten en aandoeningen (23 stuks) ze in de afgelopen 12 maanden hebben gehad en of deze zijn vastgesteld door een arts.

Risico op depressie

Om een beeld te krijgen van de psychische gezondheid is een vragenset van 10 vragen (K10) in de vragenlijst opgenomen. De K10 is een maat voor psychische gezondheid en meet in het bijzonder depressieve klachten in de maand voorafgaand aan het onderzoek. Aan de hand van de uitkomsten van de K10 kan bepaald worden hoeveel risico (hoog, matig, weinig of geen) iemand heeft op een depressie.

Eenzaamheid

De cijfers over eenzaamheid zijn gebaseerd op de eenzaamheidsschaal van de Jong et al (1985). Deze schaal bestaat uit 11 vragen die zowel op de sociale als emotionele eenzaamheid betrekking hebben. Bij sociale eenzaamheid wordt een ondersteunend netwerk gemist met als gevolg gevoelens van verveling en doelloosheid en bij emotionele eenzaamheid wordt het missen van intieme relaties bedoeld wat leidt tot gevoelens van verlatenheid en intens verdriet. De score op de eenzaamheidsschaal wordt in 4 klassen ingedeeld: niet eenzaam (0-2), matig eenzaam (3-8), ernstig eenzaam (9-10) en zeer ernstig eenzaam (11). De laatste drie klassen worden samengevoegd tot de groep 'eenzamen' (3-11).

Manier van leven

Met de volgende vraag in de vragenlijst is gekeken hoe gezond de respondenten hun eigen manier van leven vinden: 'Hoe gezond vindt u alles bij elkaar genomen uw manier van leven?'. De antwoordmogelijkheden op deze vraag zijn: 'zeer gezond', 'gezond', 'niet gezond, niet ongezond', 'ongezond' of 'zeer ongezond'.

Overgewicht

Een maat voor overgewicht is de Body Mass Index (BMI). Op basis van het lichaamsgewicht en de lengte van een persoon kan de BMI berekend worden ($\text{gewicht} / \text{lengte}^2$). Bij een BMI groter dan of gelijk aan 25 is er sprake van overgewicht. Is de BMI groter dan of gelijk aan 30, dan is er sprake van obesitas (ernstig overgewicht).

Nederlandse Norm Gezond Bewegen

Aan de hand van meerdere vragen naar verschillende vormen van lichaamsbeweging en de duur hiervan, kan berekend worden hoeveel procent van de inwoners voldoet aan de Nederlandse Norm Gezond Bewegen (NNGB). Volwassenen (18 jaar en ouder) voldoen aan deze norm als ze op minimaal vijf dagen (nog beter zou zijn op alle dagen) van de week een half uur matig intensief actief zijn. Voorbeelden van matig intensieve activiteiten zijn sport, fietsen van en naar het werk of school, stevig wandelen en tuinieren. Ook kan men lichamelijk actief zijn op het werk of door het verrichten van huishoudelijke werkzaamheden.

Overmatig alcohol gebruik

In de vragenlijst zijn meerdere vragen opgenomen over het gebruik van alcohol. Naast de vraag of de persoon wel of niet alcohol drinkt, werd gevraagd naar de frequentie en het aantal glazen dat er per keer gemiddeld gedronken wordt.

Indien mannen meer dan 21 glazen alcoholische drank per week drinken en vrouwen meer dan 14 glazen worden zij beschouwd als overmatige drinkers. Dit begrip zegt dus iets over het gemiddelde drinkgedrag.

Harddrugs

In de vragenlijst is gevraagd of mensen de volgende middelen (harddrugs) wel eens (ooit) gebruikt hebben: heroïne, cocaïne, amfetamine, LSD en XTC bedoelt. Harddrugs zijn schadelijker voor het lichaam dan cannabis.

Seksueel risicogedrag

Er werd gevraagd naar het hebben van seksueel contact met vaste en / of losse partners en het condoomgebruik bij seksuele contacten met losse partners. Onder seksueel contact werd in dit onderzoek het volgende verstaan: anale seks, vaginale seks en / of orale seks. Een losse partner is in de vragenlijst omschreven als 'een partner waarmee de respondent geen vaste relatie heeft of waarbij de relatie binnen 3 maanden weer over was'.

Zorggebruik

Er is gevraagd of men in de afgelopen 12 maanden zelf contact had gehad met de huisarts, tandarts, een instelling voor geestelijke gezondheidszorg (GGZ) of het algemeen maatschappelijk werk (AMW). Het zorggebruik GGZ en AMW zijn samengevoegd tot één indicator.

Mantelzorg

Mantelzorg is in de enquête omschreven als de zorg die iemand geeft aan een bekende uit zijn of haar omgeving, zoals een partner, ouder, kind, buurman of –vrouw, vriend(in), als deze persoon voor langere tijd ziek, hulpbehoevend of gehandicapt is. Deze zorg kan bestaan uit het huishouden doen, wassen aankleden, gezelschap houden, vervoer, geldzaken regelen, enzovoorts. Mantelzorg wordt niet betaald.

Tevredenheid woning en woonomgeving

In de vragenlijst is de vraag gesteld hoe tevreden de respondent is met zijn of haar woonomgeving en woning. De tevredenheid met de woonomgeving en woning moest worden uitgedrukt in een rapportcijfer (1=zeer ontevreden en 10=zeer tevreden).

Milieuproblemen in de wijk

De respondenten is gevraagd om van een lijst met 12 onderwerpen aan te geven wat de drie grootste (milieu)problemen zijn die ze in hun wijk ervaren.

Sociale cohesie

Op basis van vijf vragen over de wijk waar in de respondent woont, kan inzicht worden gekregen in de mate van sociale cohesie in de wijk. Aan de hand van de antwoorden op de vijf vragen wordt een gemiddelde score voor sociale cohesie in de wijk berekend. Hoe lager de score, hoe ongunstiger men de sociale cohesie in de wijk beoordeelt. Wijken zijn op basis van de score ingedeeld in wijken met een lage, gemiddelde of hoge sociale cohesie.

Huiselijk geweld

Huiselijk geweld is in de vragenlijst omschreven als geweld dat door iemand uit de huiselijke kring wordt gepleegd (gezinsleden, familieleden, (ex)partners, huisvrienden). Slachtoffers en daders van geweld kunnen zowel vrouwen, kinderen als mannen zijn. Het kan gaan om psychisch of emotioneel geweld (getreiterd, gekleineerd of uitgescholden worden), lichamelijk geweld (mishandeld, geschopt en geslagen), ongewenste seksuele toenadering (seksueel getinte opmerkingen en ongewenst aangeraakt) en / of seksueel geweld (aangerand of verkracht).