



CORONA GEZONDHEIDS MONITOR JEUGD 2021

Hoe gaat het met de jongeren van Capelle aan den IJssel?

30 juni 2022

CORONA
GEZONDHEIDS
MONITOR
JEUGD 2021

Wat is de Corona Gezondheidsmonitor jeugd?

Alle GGD'en in Nederland voeren, samen met het RIVM en GGD GHOR Nederland, eens in de 4 jaar een grootschalig onderzoek uit naar de gezondheid en het welbevinden van jongeren in het regulier voortgezet onderwijs.

Vanwege de coronacrisis is er in het najaar van 2021 een extra meting uitgevoerd: de Corona Gezondheidsmonitor Jeugd 2021. Door de gegevens van deze extra meting te vergelijken met voorgaande metingen van de Gezondheidsmonitor Jeugd krijgen we een goed beeld van de impact van corona op de fysieke en mentale gezondheid van jongeren. Met dit gezondheidsprofiel kunt u richting geven aan het gemeentelijk gezondheidsbeleid.

Netwerk Gezondheidsonderzoek bij Rampen (GOR)

De GGD'en voeren de Corona Gezondheidsmonitor Jeugd 2021 uit in samenwerking met GGD GHOR Nederland, het Rijksinstituut voor Volksgezondheid en Milieu (RIVM), het Nivel en ARQ Nationaal Psychotrauma Centrum, samen het netwerk GOR. Het onderzoek is bedoeld om de fysieke en mentale gezondheidseffecten als gevolg van de coronacrisis onder de Nederlandse bevolking inzichtelijk te maken. ZonMw is namens het ministerie van VWS opdrachtgever van de monitor en faciliteert verbinding tussen lopende onderzoeken.

Leeswijzer

De vragenlijst van de Corona Gezondheidsmonitor Jeugd is in het najaar van 2021 afgenomen onder jongeren in klas 2 en 4 van het voortgezet onderwijs. Het onderzoek leverde bruikbare gegevens op van 7.758 jongeren woonachtig in regio Rotterdam-Rijnmond. Van deze jongeren wonen er 2.595 in Rotterdam en 5.163 in de overige regiogemeenten.

Op de volgende pagina's zijn de belangrijkste resultaten van uw gemeente (in **paars**) afgezet tegen het regionale gemiddelde (in **blauw**). In dit rapport is de regio het gemiddelde van de regio exclusief Rotterdam. De gepresenteerde gegevens zijn gewogen cijfers. Door middel van weging zijn de cijfers representatief gemaakt voor de jongeren van klas 2 en 4 woonachting in uw gemeente. Er is gewogen naar onderwijsniveau, geslacht, leerjaar en stedelijkheid. Vanwege de betrouwbaarheid van de resultaten en de privacy van jongeren presenteren we een percentage als minimaal 50 jongeren de vraag hebben ingevuld. Als 5 of minder jongeren het specifieke antwoord hebben gekozen, dan moeten minimaal 100 jongeren een antwoord hebben gegeven. Bij lagere aantallen worden geen percentages weergegeven.

De dataverzameling vond voor het grootste deel plaats in een periode waarin de basismaatregelen golden om het coronavirus te bestrijden. Jongeren gingen weer naar school en konden weer sporten en andere activiteiten ondernemen. Tijdens de dataverzameling nam het aantal positief geteste mensen sterk toe en stegen de ziekenhuisopnames.

Deelname aan het onderzoek

	Aantal respondenten in de regio Rotterdam-Rijnmond		Aantal respondenten in uw gemeente	
Vmbo 2	1.544	30%	127	29%
Havo/vwo 2	1.376	27%	104	24%
Vmbo 4	1.330	26%	93	21%
Havo/vwo 4	913	18%	118	27%
TOTAAL	5.163	100%	442	100%

De aantallen in deze tabel zijn bruikbare respondenten waarvan het opleidingsniveau en de klas bekend is.

Gezinssituatie

Gezondheid
& geluk

Mentaal
welbevinden

Jongeren
& corona

Social media
en gamen

Bewegen,
sporten en
werken

Alcohol,
roken & drugs

Weerbaarheid,
veerkracht &
vertrouwen

Hoe gaat het met de jongeren en
wat valt op?

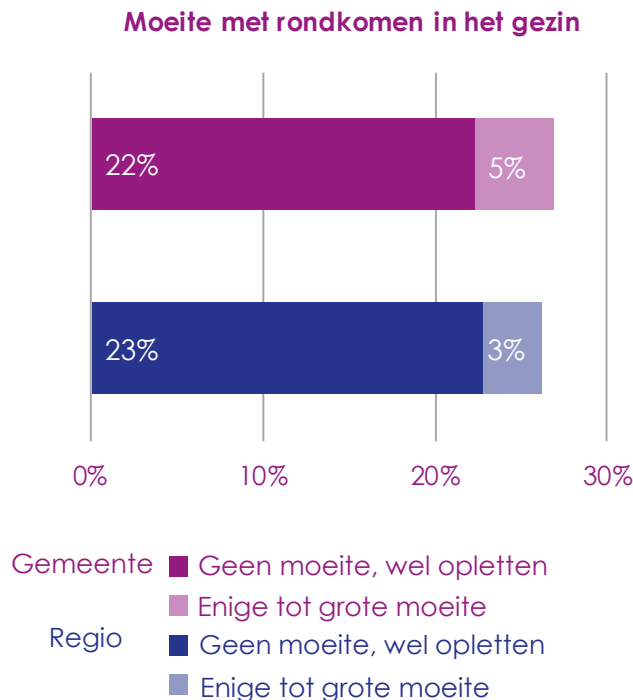
Gezinssituatie

Gezinssituatie van jongeren heeft invloed op welzijn

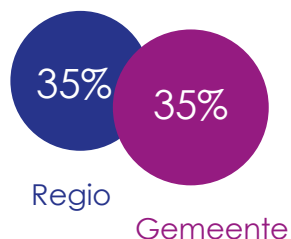
Van **gezinnen die moeite hebben met rondkomen** en **eenoudergezinnen** wordt veel veerkracht en improvisatie gevraagd. Geldzorgen kunnen leiden tot stress binnen het hele gezin.

Uit [onderzoek van het NCJ](#) blijkt dat kinderen die opgroeien in een eenoudergezin vaker emotionele en gedragsproblemen ontwikkelen dan hun leeftijdgenoten in tweeoudergezinnen.

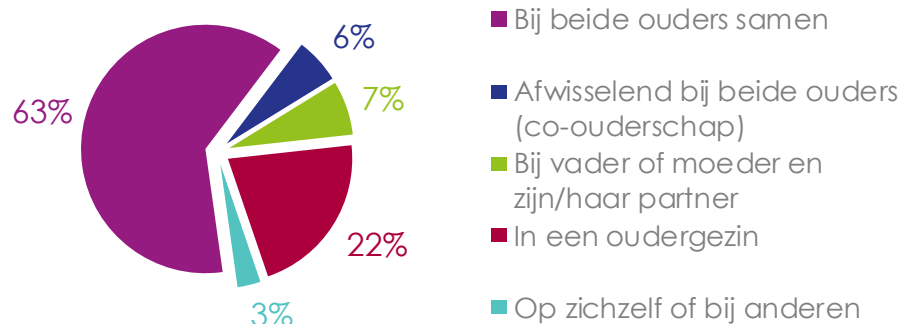
Een goede relatie met ouders is juist een beschermende factor. Jongeren die een goede relatie met hun ouders hebben, beoordelen hun gezondheid vaker als goed en hebben een betere psychosociale gezondheid.



Goede relatie met ouder(s)



Woonsituatie van de jongeren in uw gemeente



Ingrijpende levensgebeurtenissen

waarmee jongeren in uw gemeente te maken hebben (gehad):



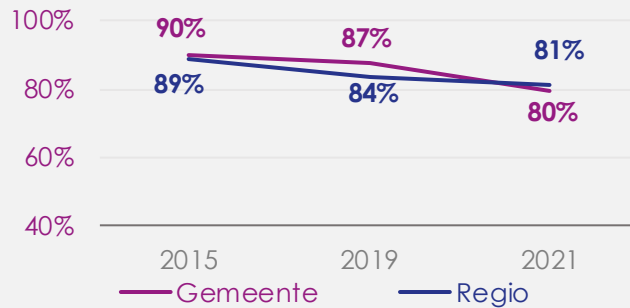
Jonge mantelzorgers

Het percentage (potentiële) jonge mantelzorgers is berekend als het percentage jongeren dat een gezinslid heeft met een lichamelijke of psychische ziekte of verslaving. Jonge mantelzorgers hebben vaak een hechte familieband en vertonen vaker pro-sociaal gedrag. Als de zorgsituatie intensief is of lang duurt kunnen jonge mantelzorgers overbelast raken.

Jongeren voelen zich minder gelukkig dan voor corona

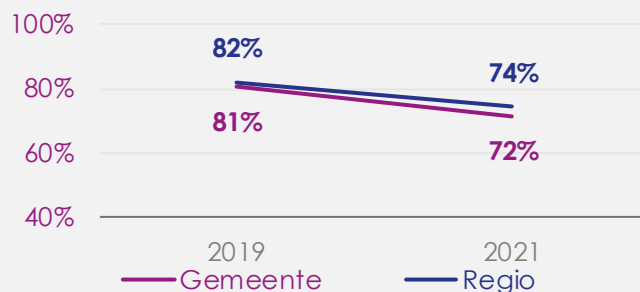
De meeste jongeren in uw gemeente (**80%**) vinden hun gezondheid (zeer) goed. In de regio is het aandeel jongeren met een goede gezondheid in 2021 iets lager dan in 2019.

Heeft een (zeer) goede ervaren gezondheid



Daarnaast voelt **72%** zich meestal gelukkig. Het geluksgevoel van jongeren is in 2021 in de regio gedaald ten opzichte van 2019. Dit beeld zien we ook in uw gemeente.

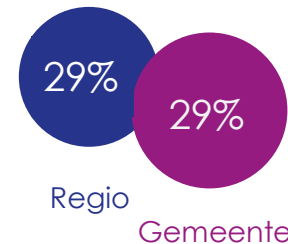
Voelt zich gelukkig



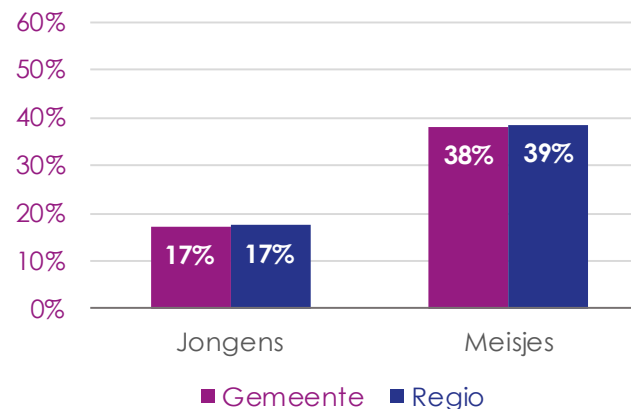
Meisjes ervaren meer gezondheidsklachten dan jongens

De **psychische gezondheid** is gemeten aan de hand van 5 stellingen die gaan over hoe een jongere zich voelde in de afgelopen 4 weken. Zoals 'Hoe vaak voelde je je neerslachtig en somber?'. Jongens hebben over het algemeen een gunstigere score dan meisjes. Daarnaast geldt dat jongeren op het vmbo iets minder vaak psychische klachten ervaren dan jongeren op het havo/vwo.

Heeft psychische klachten



Heeft psychische klachten



Gezondheidsklachten zoals buikpijn, hoofdpijn, hartkloppingen, maar ook moeheid, prikkelbaarheid, slaap- of concentratieproblemen, kunnen, naast andere oorzaken, het gevolg zijn van stressvolle of traumatische gebeurtenissen.

De meest voorkomende gezondheidsklachten in regio Rotterdam-Rijnmond

- Vermoeidheid
- Hoofdpijn
- Buik- of maagklachten

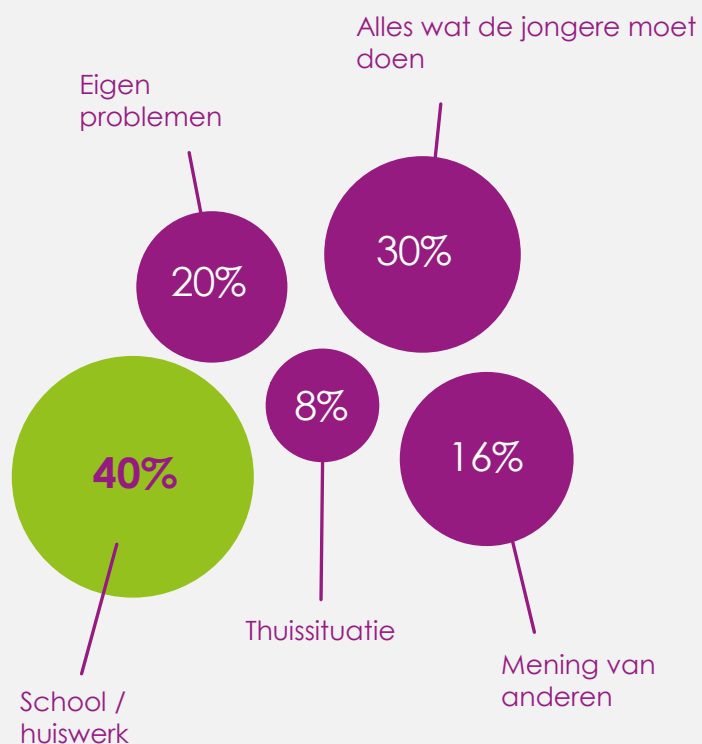
Ervaart (zeer) vaak 5 of meer gezondheidsklachten

	Gemeente	Regio
Jongens	9%	10%
Meisjes	32%	32%

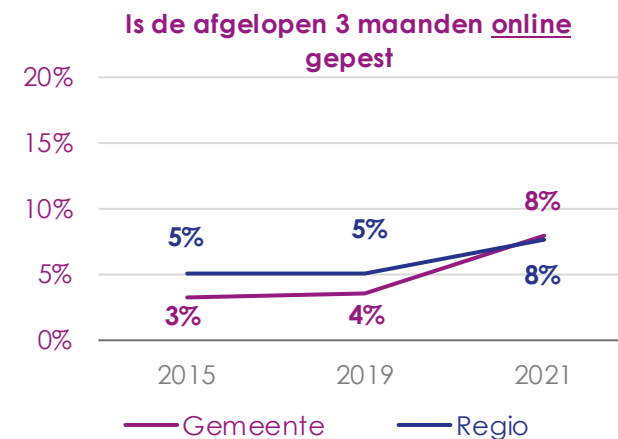
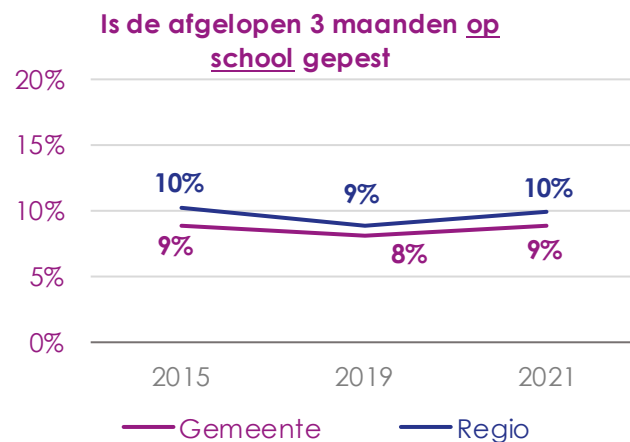
Mentaal welbevinden

Meeste stress door school of huiswerk

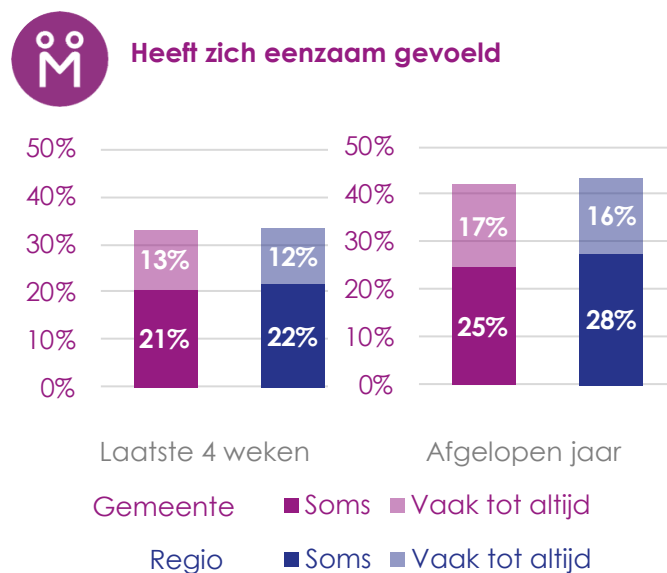
In 2021 geeft **40%** van de jongeren van uw gemeente aan zich (zeer) vaak gestrest te voelen door school of huiswerk. In de regio is dit **38%**. Jongeren op het havo of vwo ervaren deze stress vaker dan jongeren op het vmbo. Andere gebieden waarop jongeren veel stress ervaren zijn: de mening van anderen en de combinatie van alles wat een jongere moet doen.



In de regio pesten gelijk gebleven, cyberpesten toegenomen



Groot deel van de jongeren voelt zich eenzaam



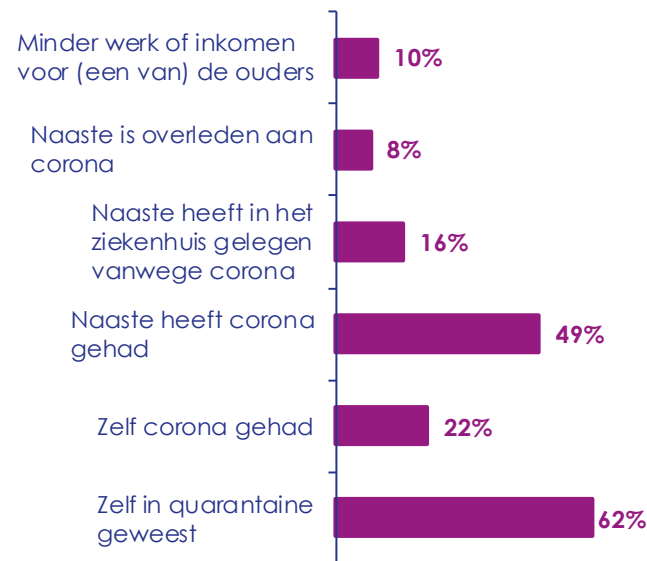
Suicide

Van de jongeren in uw gemeente heeft **7%** in de laatste 12 maanden vaak tot heel vaak serieus over gedacht een eind te maken aan zijn/haar leven. In de regio is dit **6%**.

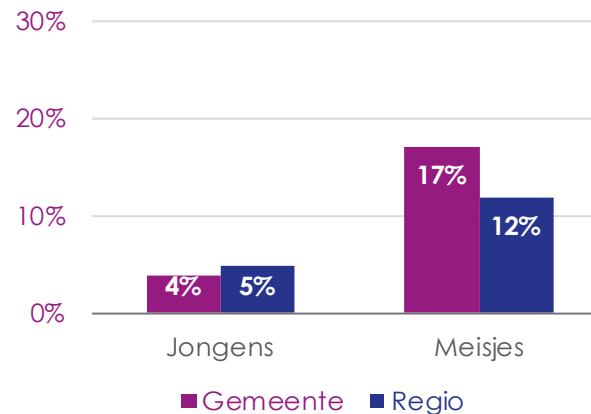
Wat maakten jongeren mee tijdens de coronaperiode?

Coronamaatregelen zoals lockdowns, sluiting van scholen, digitale lessen en 1,5 meter afstand houden, grijpen diep in op het dagelijks leven van jongeren. Dit geldt ook voor persoonlijke gebeurtenissen die jongeren hebben meegemaakt tijdens de coronaperiode, zoals in quarantaine gaan, het doormaken van corona of ziekte of overlijden van een naaste. **82%** van de jongeren in uw gemeente heeft zo'n gebeurtenis meegemaakt. Van de jongeren in de regio geeft **23%** aan nog steeds last te hebben van gebeurtenissen die ze hebben meegemaakt in de coronaperiode. In uw gemeente is dit **26%**.

Wat hebben de jongeren in uw gemeente meegemaakt tijdens de coronaperiode?



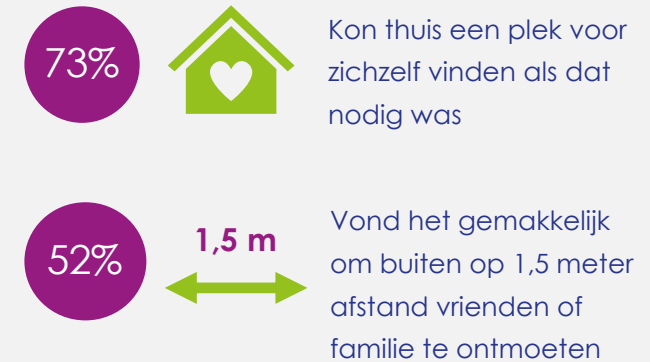
Verhoogd risico op Posttraumatische stressstoornis



Impact gebeurtenissen tijdens de coronaperiode

Hoewel voor het merendeel van de jongeren de impact van gebeurtenissen tijdens de coronaperiode beperkt blijkt te zijn, heeft een klein deel van de jongeren posttraumatische stressklachten. De jongeren met deze klachten voelden zich minder vaak gelukkig. Daarnaast ervaren deze jongeren vaker psychische klachten, stress en eenzaamheid, hadden zij vaker suïcidegedachten en vaker extra steun of hulp nodig tijdens de coronaperiode. Jongeren met deze ernstige psychosociale klachten vormen een kwetsbare groep.

Tijdens de lockdown:



Zorg en hulp

De meeste jongeren van uw gemeente **87%** geven aan dat zij bij iemand terecht kunnen als ze met een probleem zitten. In de regio is dit **88%**.

In de regio hadden jongeren behoefte aan extra hulp/steun voor:

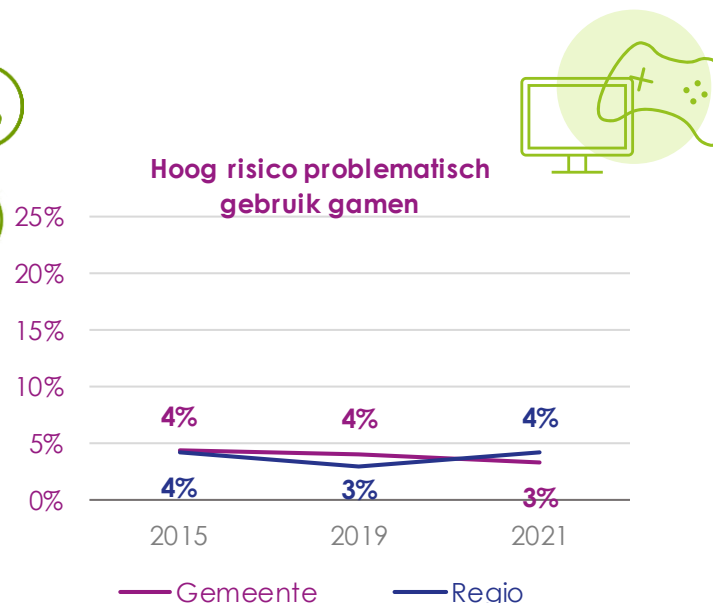
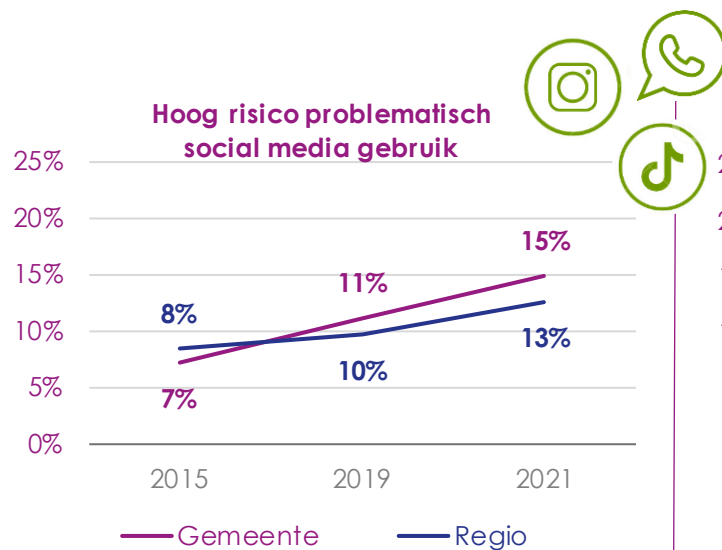
- Hulp bij schoolwerk (**23%**)
- Hulp omdat ze niet lekker in hun vel zaten (**19%**)
- Hulp bij ruzie of problemen met hun ouders (**5%**)
- Hulp bij lichamelijke klachten of pijn (**5%**)

Social media en gamen

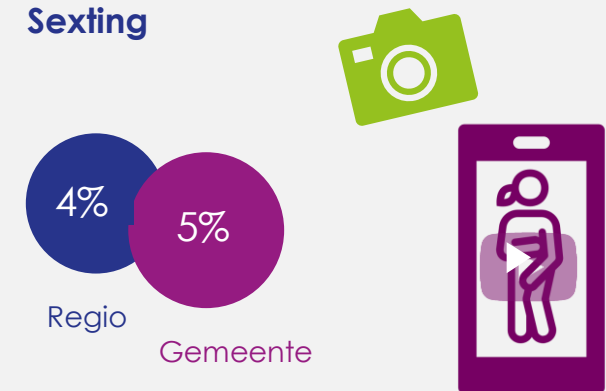
Zeer lichte stijging risicovol gebruik social media en gamen

Zeven vragen meten samen het risicovol gebruik van social media, zoals: 'Hoe vaak zeggen anderen dat je minder tijd zou moeten besteden aan social media?' en 'Hoe vaak kom je slaap te kort door social media?'. Vergelijkbare vragen zijn ook gesteld voor gamen. Als jongeren slaap tekortkomen, hun huiswerk afraffelen of zich onrustig voelen wanneer zij geen gebruik kunnen maken van social media, kan dit wijzen op problematisch gebruik. In uw gemeente gaat **15%** op een risicovolle manier om met social media.

Frequent gamen hoeft niet gepaard te gaan met mentale of lichamelijke gezondheidsproblemen. Uit onderzoek van het Trimbos instituut blijkt dat hobbygamers minder vaak roken, blowen en drinken dan niet-gamende jongeren. Jongeren met risicovol gamegedrag hebben wel vaker lichamelijke en mentale gezondheidsproblemen. In uw gemeente gaat **3%** op een risicovolle manier om met gamen.



Sexting



Heeft in de afgelopen 6 maanden een naaktfoto of seksfilmpje van zichzelf aan iemand anders gestuurd

Sexting kan nare gevolgen hebben die jongeren niet altijd kunnen overzien. Op sense.info kunnen jongeren terecht voor hulp en ondersteuning rondom dit onderwerp.

Verskil tussen jongens en meisjes

Meisjes rapporteren vaker dat zij problemen ervaren door het gebruik van social media dan jongens. Jongens komen daarentegen vaker in de problemen door gamen. **44%** van de jongens in uw gemeente geeft aan elke dag te gamen, tegenover **15%** van de meisjes.

Voldoende bewegen tijdens de lockdowns uitdaging voor jongeren?

Het advies voor jongeren is om elke dag minimaal een uur te bewegen. Niet alleen sporten bij een club, maar ook bewegen buiten clubverband, zoals skaten, kranten bezorgen of naar school fietsen, tellen mee. Door de coronacrisis werden veel sportclubs tijdelijk gesloten en vonden veel activiteiten digitaal plaats. Het werd daardoor belangrijker om op eigen initiatief en in de eigen buurt mogelijkheden te vinden om te bewegen.

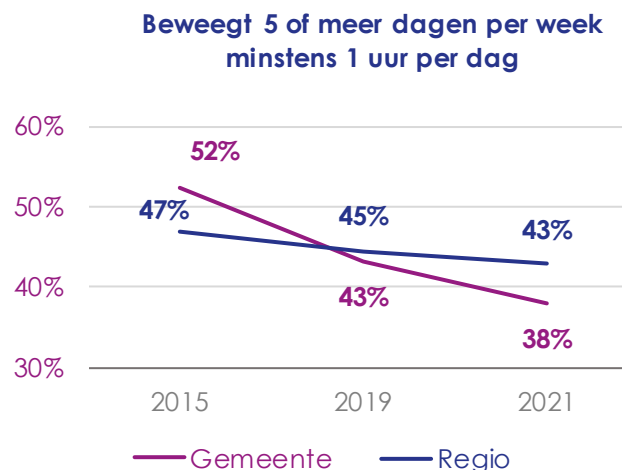
Tijdens de lockdown:



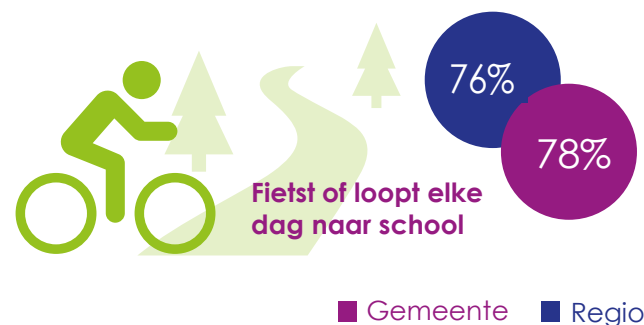
Vond het gemakkelijk om in de buurt te sporten/bewegen. Er is daarbij wel verschil naar onderwijssoort:

	Gemeente	Regio
Vmbo	42%	45%
Havo/vwo	51%	49%

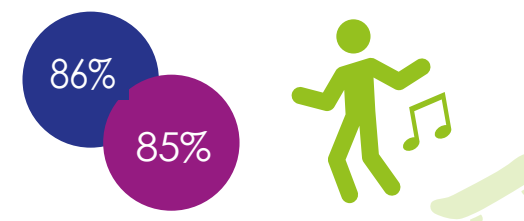
In uw gemeente beweegt **38%** op 5 of meer dagen per week minimaal een uur per dag. In de regio nam dit af van **45%** in 2019 naar **43%** in 2021.



Uit de vergelijking van de cijfers van 2019 en 2021 blijkt dat het beweeggedrag van jongeren in de regio niet heel veel is veranderd. Op het havo/vwo gaan jongeren iets vaker lopend of fietsend naar school. Ook sporten zij vaker wekelijks bij een club of sportschool (**76%** versus **65%**).



Sport wekelijks bij een club, vereniging of sportschool



Wekelijks actief in de vrije tijd

Werkt 1 dag per week of meer

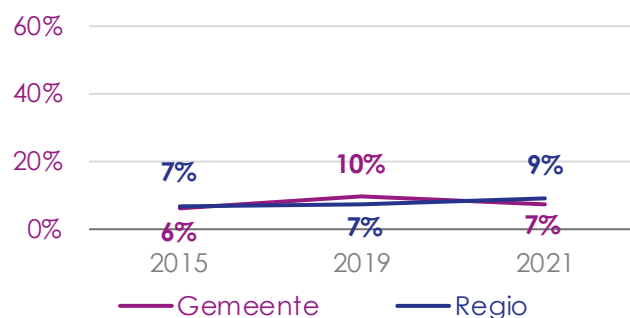
	Gemeente	Regio
Klas 2	6%	19%
Klas 4	58%	55%

Alcohol, roken & drugs

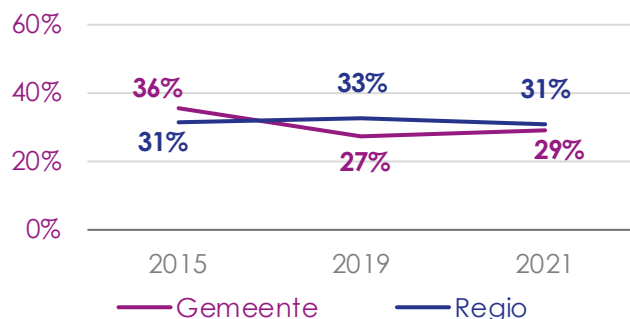
Alcohol en roken in de regio tussen 2019 en 2021 stabiel



Heeft afgelopen 4 weken alcohol gedronken - klas 2



Heeft afgelopen 4 weken alcohol gedronken - klas 4

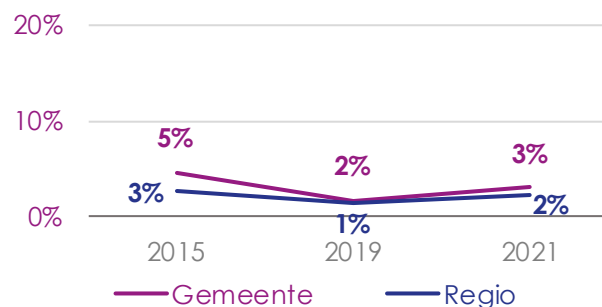


Binge drinken (afgelopen 4 weken)

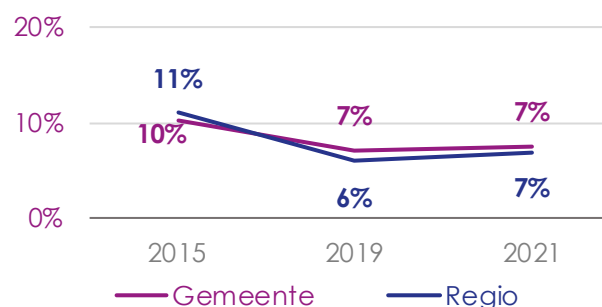
	Gemeente	Regio
Klas 2	7%	9%
Klas 4	24%	25%



Rookt (tenminste wekelijks) - klas 2



Rookt (tenminste wekelijks) - klas 4



Ten opzichte van metingen voor de crisis is het percentage jongeren dat recent alcohol heeft gedronken onveranderd. Er is geen duidelijk effect van corona zichtbaar op roken en het gebruik van softdrugs. Het middelengebruik is bij vierdeklassers hoger dan bij tweedeklassers.



Ooit wiet of hasj gebruikt

	Gemeente	Regio
Klas 2	6%	4%
Klas 4	21%	16%

Ooit lachgas gebruikt

	Gemeente	Regio
Klas 2	8%	3%
Klas 4	9%	4%

Ooit harddrugs gebruikt (niet lachgas)

	Gemeente	Regio
Klas 2	2%	2%
Klas 4	5%	3%

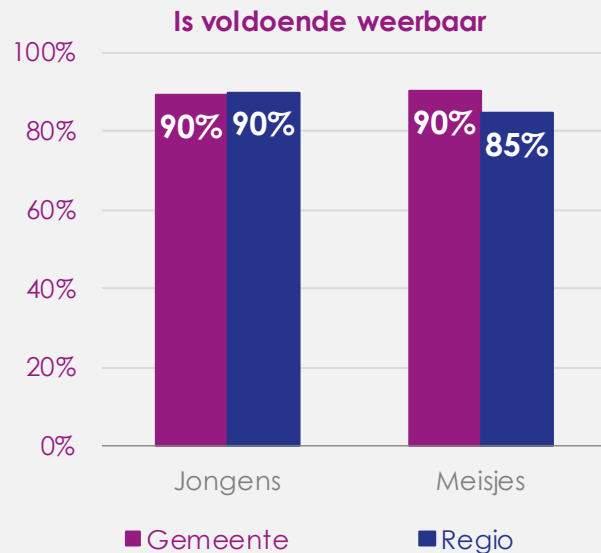
Op weg naar NIX18 en Rookvrije Generatie

Hoe kunnen we samen voorkomen dat jongeren onder de 18 roken en drinken?

Op www.nix18 en www.rookvrijegeneratie.nl vindt u tips voor jongeren, hun ouders en uw gemeente.

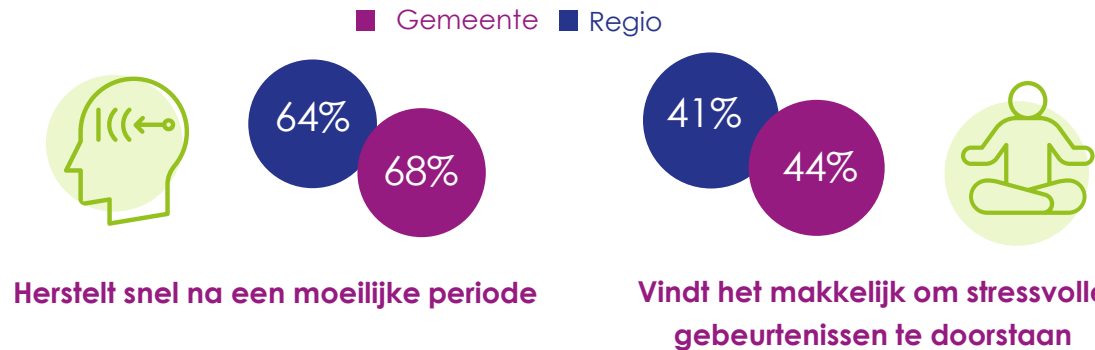
Weerbaarheid, veerkracht & vertrouwen

Weerbare jongeren maken gezonde keuzes



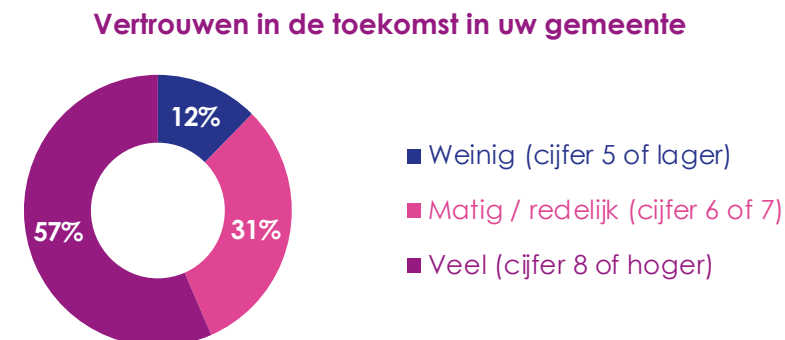
Weerbaarheid is de basis voor een goede psychische gezondheid. Weerbare jongeren hebben zelfvertrouwen en kunnen goed voor zichzelf opkomen, met respect voor anderen. Zij kunnen ook, al dan niet na een periode van experimenteren, gezonde keuzes maken ten aanzien van de eigen leefstijl.

Vergroten veerkracht belangrijk om impact coronacrisis te beperken



Naast de aandacht voor mogelijke (mentale) gezondheidsproblemen die jongeren kunnen ervaren door de coronacrisis, is het belangrijk om samen met hen te kijken naar mogelijke oplossingen. Het concept van [positieve gezondheid](#) biedt daarvoor aanknopingspunten. Door met jongeren hierover in gesprek te gaan, wordt duidelijk waar hun kracht zit en wat hen helpt om sterker uit een stressvolle of moeilijke periode te komen. Het is belangrijk om de **veerkracht** van jongeren te stimuleren, op een manier die aansluit bij hun belevingswereld.

Jongeren hebben over het algemeen vertrouwen in de toekomst



Ondanks de coronacrisis hebben veel jongeren vertrouwen in hun toekomst. In de regio heeft **(53%)** veel vertrouwen in de toekomst. We zien dat jongens iets vaker vertrouwen in de toekomst hebben dan meisjes. Er is weinig tot geen verschil naar leerjaar en onderwijsniveau.

Hoe gezond zijn de jongeren in Capelle aan den IJssel en wat valt op?

In Capelle aan den IJssel hebben in 2021 **442** jongeren deelgenomen aan het onderzoek. Van de schoolgaande tweedeklassers woonachtig in Capelle aan den IJssel deed **36%** van de tweedeklassers mee en **30%** van de vierdeklassers. Hiermee kunnen betrouwbare resultaten voor uw gemeente berekend worden.

Een groot deel van de uitkomsten van het onderzoek in Capelle aan den IJssel zijn vergelijkbaar met de regio. Wel scoren de tweedeklassers uit uw gemeente op een aantal onderwerpen minder gunstig vergeleken met leeftijdsgenoten uit de regio.

- Jongeren in Capelle aan den IJssel wonen vaker in een eenoudergezin dan hun leeftijdsgenoten in de regio (**22%** versus **12%**).
- Het merendeel van de middelbare scholieren ervaart hun gezondheid als (zeer) goed (**80%**). Dit is vergelijkbaar met de regio. Zowel in de regio als in Capelle aan den IJssel is dit aandeel gedaald ten opzichte van de voorgaande meting in 2019.



- In de coronaperiode heeft **8%** van de jongeren uit Capelle aan den IJssel meegemaakt dat een dierbare overleed door corona. In de regio gebeurde dit bij een kleiner aandeel (**5%**) van de jongeren. Ook gaven tweedeklassers vaker aan dat ze tijdens de lockdown behoefte hadden aan hulp of steun omdat ze niet lekker in hun vel zaten (**27%** versus **19%**). Het aandeel meisjes met een verhoogd risico op PTSS klachten door de coronaperiode (**17%**) is hoger dan in de regio (**12%**), maar verschilt niet significant.
- Het aandeel middelbare scholieren dat zich meestal gelukkig voelt, is zowel in de regio als in Capelle afgenomen (van **81%** naar **72%**). Daarbij ervaren de tweedeklassers in uw gemeente, net als in 2019, vaker stress vergeleken met leeftijdsgenoten uit de regio (**55%** versus **44%**).
- Wat de psychische gezondheid niet ten goede komt, is de toename van online pesten en de lage weerbaarheid van meisjes uit Capelle (**90%** versus **85%**). Ook laten tweedeklassers vaker een verhoogd risico op problematisch social media gebruik zien (**19%**) dan leeftijdsgenoten in de regio (**13%**).
- Gunstig is dat de vierdeklassers in Capelle minder vaak een psychische ziekte hebben (gehad) (**6%**) dan in de regio (**11%**). Ook hebben relatief veel meisjes uit uw gemeente (veel) vertrouwen in de toekomst (**53%** versus **45%**).
- Het aandeel scholieren dat minimaal 5 dagen per week 1 uur of meer beweegt neemt af. Waar in 2015 **52%** van de scholieren hieraan voldeed, is dit in 2021 nog **38%**. Tweedeklassers in Capelle werken minder vaak wekelijks (bijbaan) dan hun leeftijdsgenoten in de regio (**6%** versus **19%**).
- In Capelle hebben middelbare scholieren vaker ooit lachgas gebruikt dan in de regio (**8%** versus **4%**). Ook het aandeel vmbo'ers dat ooit harddrugs heeft gebruikt is in Capelle aan den IJssel (**6%**) ongeveer twee keer zo groot als in de regio (**3%**). Het overige middelengebruik in Capelle aan den IJssel is vergelijkbaar met de regio.

Contact

Heeft u nog vragen over het onderzoek? Neem dan contact op met **team onderzoek** via gezondheidsmonitor@rotterdam.nl.